

2019년도 제1차 경찰공무원 채용시험 문제지

- 공 채 (순 정) -



성 명 :

응 시 번 호 :

응시자 유의사항

※ 시험이 시작되기 전까지 표지를 넘기지 마시오.

해 양 경 찰 청

한국사

1. (가), (나) 왕의 공통점으로 가장 옳은 것은?

- (가)은/는 고국원왕이 전사한 후에 즉위하여 정치적 개혁을 위해 노력하였다. 전진과 수교하여 대외 관계를 안정시켰으며, 유교 교육 진흥을 위해 교육기관을 설치하였다.
- (나)은/는 강력한 왕권을 바탕으로 병부 및 상대등 제도를 설치하는 등 정치조직을 강화하였다. '건원'이라는 자주적 연호를 사용하였다.

- ① 한강 유역을 장악하였다.
- ② 불교를 공인하고 율령을 반포하였다.
- ③ 영토 확장과 더불어 수도를 천도하였다.
- ④ 부자 상속에 의한 왕위 계승 원칙을 세웠다.

2. (가)와 (나) 사이의 시기에 있었던 사실로 가장 옳은 것을 <보기>에서 고른 것은?

- (가) 관리의 녹읍을 혁파하고 매년 조(租)를 내리되 차등이 있게 하였다.
- (나) 여러 관리의 월봉을 없애고, 다시 녹읍을 나누어 주었다.

<보 기>

- ㉠ 성덕왕 때에는 백성에게 정전을 지급하여 국가의 재정 기반을 튼튼히 하였다.
- ㉡ 주의 장관인 군주를 총관으로 바꾸어 군사적 기능을 약화시켰다.
- ㉢ 서시와 남시를 개설하고, 감독 관청인 서시전과 남시전을 설치하였다.
- ㉣ 정치가 어지럽고 문란하다는 이유로 화백회의에서 국왕을 폐위시켰다.

- ① ㉠, ㉡
- ② ㉠, ㉢
- ③ ㉡, ㉣
- ④ ㉢, ㉣

3. 다음 중 위만의 집권 이후 나타난 고조선의 변화로 가장 옳은 것은?

- ㉠ 요서 지방을 경계로 연나라와 대립하였다.
- ㉡ 철기 문화를 본격적으로 수용하였다.
- ㉢ 상, 대부, 장군 등의 관직 제도가 마련되었다.
- ㉣ 한(漢)과 진(辰) 사이에서 중계 무역을 하였다.

- ① ㉠, ㉡
- ② ㉠, ㉢
- ③ ㉡, ㉣
- ④ ㉢, ㉣

4. 밑줄 친 '이 나라'에 대한 설명으로 가장 옳은 것은?

이 나라는 전국의 행정 구역을 5경 15부 62주로 구분하고, 부와 주에는 도독과 자사를 파견하여 통치하였다. 그리고 수도인 상경을 중심으로 거란도, 영주도, 압록도, 신라도, 일본도 등의 교통망을 정비하여 주변의 여러 나라와 활발하게 교류하였다.

- ① 벽란도가 국제 무역항으로 번창하였다.
- ② 고구려, 백제를 통해 중국 문화를 수용하였다.
- ③ 청해진을 설치하여 남해와 황해의 해상권을 장악하였다.
- ④ 산둥 반도의 발해관을 통해 중국과 교류하였다.

5. ㉠, ㉡ 왕에 대한 설명으로 가장 옳은 것은?

비유로 말씀드리다면 한 손으로 치면 소리가 나지 않고 두 손으로 쳐야 소리가 나는 것과 같습니다. 이 대나무는 합쳐야만 소리가 납니다. ㉠폐하께서 소리으로써 천하를 다스릴 좋은 징조입니다.(중략) 지금 ㉡아버님께서 바다 가운데 큰 용이 되시고 김유신도 천신이 되셨습니다. 두 분 성인이 마음을 합하여 이같이 값으로 헤아릴 수 없는 큰 보물을 만들어 저를 시켜 바치는 것입니다.

- 삼국유사 -

- ① ㉠ - 김흠돌의 모역 사건을 진압하였다.
- ② ㉠ - 정무 중심 기관으로 품주를 설치하였다.
- ③ ㉡ - 진골 출신 최초로 왕위에 즉위하였다.
- ④ ㉡ - 주의 장관을 군주에서 도독으로 개칭하였다.

6. 다음 자료와 관련된 단체에 대한 설명으로 가장 옳은 것은?

이회영, 이동녕, 이승훈, 김구 등 간부들이 양기탁의 집에 모여 긴급 회의를 열었다. 이 회의에서 자금을 마련해 서간도로 이주하여, 그곳에서 무관 학교를 설립하고 독립군을 양성하기로 결정하였다. 이를 위해 이회영 등이 먼저 서간도로 이주하여 독립 운동 기지를 건설하였다.

- ① 북벽주의를 표방하였다.
- ② 서울 진공 작전을 전개하였다.
- ③ 고종의 강제 퇴위 반대 운동을 전개하였다.
- ④ 공화정 체제의 근대 국가 건설을 추구하였다.

7. 다음 고려시대 문화에 대한 설명으로 옳지 않은 것은 모두 몇 개인가?

- ㉠ 사대부의 성장으로 경기체가로 불리는 새로운 문학이 등장했다.
- ㉡ 일반 서민층에서는 장가로 불리는 새로운 민요풍의 가요가 유행했다.
- ㉢ 안동 봉정사의 극락전은 지금 남아 있는 고려시대 건물 가운데 가장 오래된 것이다.
- ㉣ 문인화가 등장하였으며, 김시의 그림 가운데 <한림제설도>와 <동자견려도> 등이 유명하다.
- ㉤ 왕실과 권문세족의 구복적 요구에 따라 불화가 많이 그려졌으며, 특히 극락왕생을 기원하는 의미에서 약사여래불도가 많이 그려졌다.

- ① 1개
- ② 2개
- ③ 3개
- ④ 4개

8. (가) 인물의 주장으로 가장 옳지 않은 것은?

아, 이곳은 정암 (가) 선생이 귀양살이를 하던 집이고 또 생을 마친 곳이다. 아, 지난 기묘년은 지금으로부터 149년이나 되는데, 학사(學士)·대부(大夫)는 그 학문을 사모하고 백성은 그 혜택을 생각하되, 세월이 오랠수록 더욱 잊지 못하고... 이곳을 지나는 사람마다 숙연히 공경하지 않는 이가 없으니, 아, 이는 누가 시켜서 그런 것이겠는가. 그 타고난 뿔뿔한 마음에서 저절로 그렇게 된 것이다.

-송자대전-

- ① 현량과 설치
- ② 소학의 보급
- ③ 홍문관 설치
- ④ 공납 제도 개선

9. 밑줄 친 개혁에 해당하는 내용으로 가장 옳은 것은?

일본의 강요로 정부는 김홍집을 총리대신으로 하는 내각을 수립하였고, 군국기무처를 설치해 개혁을 추진하였다. 당시 일본은 청·일 전쟁 중이었기 때문에 조선에 적극 간섭할 여건이 되지 못하였다. 따라서 실제 개혁은 자주적으로 폭넓게 진행되었다.

① 과거제를 폐지하였다.

② 단발령을 실시하였다.

③ 재판소를 설치하였다.

④ ‘건양’ 연호를 사용하였다.

10. 다음 토기가 주로 사용된 시기에 대한 설명으로 가장 틀린 것만을 모두 고른 것은?

- ㉠ 덧무늬 토기 - 정북 활동이 활발해지면서 빈부격차와 계급이 발생하였다.
- ㉡ 미송리식 토기 - 외날찍개, 주먹도끼 등을 이용하여 사냥과 채집생활을 하였다.
- ㉢ 민무늬 토기 - 마을 주변에 방어 및 의례 목적으로 환호(도랑)를 두르기도 하였다.
- ㉣ 빗살무늬 토기 - 돌이나 뼈로 만든 낚시 도구로 고기잡이를 하였다.

- ① ㉠, ㉡
- ② ㉠, ㉢
- ③ ㉡, ㉣
- ④ ㉢, ㉣

11. 다음 개혁 내용을 시대 순으로 가장 바르게 나열한 것은?

- ㉠ “대원군을 돌아오게 하고 청에 조공하는 허례의 행사를 폐지한다.”
- ㉡ “공·사 노비법을 타파하고 과부 재가를 허용한다.”
- ㉢ “국가 재정은 탁지부에서 모두 관리하고 예산, 결산을 국민에게 공포한다.”
- ㉣ “토지는 평균으로 분작하게 한다.”
- ㉤ “단발령을 실시하고, 우편 사무를 시행한다.”

- ① ㉠ → ㉡ → ㉢ → ㉣ → ㉤
- ② ㉠ → ㉢ → ㉣ → ㉡ → ㉤
- ③ ㉠ → ㉣ → ㉡ → ㉤ → ㉢
- ④ ㉠ → ㉡ → ㉤ → ㉣ → ㉢

12. 다음은 개항 이후 조선이 외국과 맺은 조약이다. 이를 순서대로 가장 바르게 나열한 것은?

- ㉠ 조영하(趙寧夏)와 윌리스(George O. J. Willes)가 한·영조약에 서명하였다.
- ㉡ 신헌(申摠)과 슈펠트(Schufeldt) 사이에 한·미 수호조약이 조인되었다.
- ㉢ 한·독조약이 조영하와 브란트(Maximilian August von Brandt)사이에 조인되었다.
- ㉣ 웨베르(Karl Ivanovich Waeber)와 김병시(金炳始)가 한·러수호통상조약에 서명하였다.
- ㉤ 민영목(閔泳穆)과 파크스(Harry Parkes) 사이에 한·영신조약이 조인되었다.

- ① ㉠ - ㉡ - ㉢ - ㉣ - ㉤
- ② ㉡ - ㉠ - ㉢ - ㉤ - ㉣
- ③ ㉠ - ㉢ - ㉤ - ㉡ - ㉣
- ④ ㉡ - ㉣ - ㉠ - ㉢ - ㉤

13. 다음 조약이 체결된 시기를 연표에서 가장 옳게 고른 것은?

- 대한 정부는 일본 정부가 추천한 일본인 1명을 재정 고문으로 삼아 대한 정부에 용병하여 재무에 관한 사항은 일체 그의 의견을 물어서 시행해야 한다.
- 대한 정부는 일본 정부가 추천한 외국인 1명을 외교 고문으로 삼아 외부에 용병하여 외교에 관한 중요한 사무는 일체 그의 의견을 물어서 시행해야 한다.

	㉠	㉡	㉢	㉣	
러·일 전쟁 발발	포츠머스 조약 체결	통감부 설치	고종 강제 퇴위	간도 협약	

- ① ㉠ ② ㉡ ③ ㉢ ④ ㉣

14. 개항기에 체결된 통상 협약에 대한 설명으로 가장 옳지 않은 것은?

- 조·일 통상 장정(1876) - 일본의 수출입 상품에 대한 관세 부과 및 양곡 유출 제한 등이 합의되었다.
- 조·미 수호 통상 조약(1882) - 양국 중 한 나라가 제3국의 압력을 받을 경우 서로 도와줄 것이라는 거중 조정의 내용을 규정하였다.
- 조·청 상민 수륙 무역 장정(1882) - 조선이 청의 속방이라는 것을 명시하고, 조선에서의 청의 치외 법권을 인정하였다.
- 개정 조·일 통상 장정(1883) - 일본과 수출입 하는 물품에 일정 세율이 부과되었다.

15. ㉠~㉣의 제도가 시행된 순서대로 가장 바르게 정리한 것은?

- 경기 지방의 토지를 관리에게 지급하였다.
- 국가가 농민에게 조세를 수취하여 관리에게 지급하였다.
- 풍흉에 관계없이 전세를 토지 1결당 미곡 4두로 고정시켰다.
- 농민은 1년에 군포 1필을 부담하고 지주는 결작을 부담하였다.

- ① ㉠ → ㉡ → ㉢ → ㉣
 ② ㉠ → ㉡ → ㉣ → ㉢
 ③ ㉡ → ㉠ → ㉢ → ㉣
 ④ ㉡ → ㉣ → ㉢ → ㉠

16. 동북아시아의 영토와 역사 갈등에 대한 설명 중 가장 옳지 않은 것은?

- 일본은 야마토 조정의 임나일본부설을 수록한 후소사 교과서를 중학교 역사 교과서로 채택하였다.
- 일본은 센카쿠 열도의 영유권을 놓고 러시아와 갈등을 빚고 있다.
- 중국은 중국 내 55개 민족 모두 중화 민족이고 그들의 역사도 중국의 역사라는 논리로 동북공정을 추진하고 있다.
- 일본은 대한민국의 독도에 대한 역사적 사실이나 실효적 지배를 인정하지 않고 자국의 영토라고 주장하고 있다.

17. 조선시대에 발생한 다음 정치 사건에 대한 설명으로 가장 옳은 것은?

- 윤씨의 폐출 사건에 연루된 훈구 대신과 사림세력이 참혹하게 처벌받았다.
- 인종과 명종의 왕위 계승 문제로 외척 간의 대립이 정쟁으로 표면화되었다.
- 왕도정치를 실현하려고 한 조광조의 개혁에 대해 훈신들이 반격을 가하였다.
- 김종직의 '조의제문'을 빌미로 다수의 신진 관료들이 죽거나 처벌을 당하였다.

- ① ㉠은 소윤(小尹)과 대윤(大尹)의 권력 투쟁 과정에서 비롯되었다.
 ② ㉡은 명종을 해치려 했다는 이유로 윤임 일파가 몰락하였다.
 ③ ㉢에 서술된 개혁을 추진한 세력은 향촌자치와 부국강병을 주장하였다.
 ④ ㉣은 왕권이 약화된 틈을 타서 훈구세력이 산림(山林)을 견제할 목적으로 일으켰다.

18. 다음 중 삼국에 대한 설명으로 가장 옳은 것은?

- 백제의 성왕은 22담로를 설치하여 지방에 대한 통제를 강화하였다.
- 신라의 내물왕은 고구려의 도움을 받아 왜구를 격퇴하였다.
- 고구려 장수왕은 왕위 계승을 형제 상속에서 부자 상속으로 바꾸었다.
- 신라의 마립간이라는 왕호는 무당, 제사장이라는 의미가 있다.

19. 밑줄 친 국가의 정책에 대한 설명으로 가장 옳지 않은 것은?

러시아 공사관에 머물던 고종은 환궁하여 1897년 10월 12일 황제 즉위식을 거행하고, 국호는 ‘대한(大韓)’으로 바꾸었다. 또한, 1899년 ‘대한국 국제(大韓國 國制)’를 발표하여 만국공법(국제법)상 근대 국가의 모습을 갖추었다.

- ① 구본신참의 개혁방향을 제시하였다.
- ② 무관학교를 설립하고 식산흥업 정책으로 많은 회사를 설립하였다.
- ③ ‘대한국 국제(大韓國 國制)’라는 헌법을 제정하여 주권재민의 원칙을 실현하려 하였다.
- ④ 양전 사업을 실시하고 지계를 발급하였다.

20. 다음 중 고려시대의 토지제도에 대한 설명으로 옳은 것은 모두 몇 개인가?

- ㉠ 왕실의 경비를 충당하기 위하여 외역전과 내장전을, 관청의 경비를 위해 공해전을 두었다.
- ㉡ 문종 30년의 경정전시과는 18과로 나누어 지급하고, 지급액수가 전체적으로 이전보다 감소되었으며, 한인·잡류에게도 지급되었다.
- ㉢ 경종 원년의 시정전시과는 4색 공복을 기준으로 관품과 인품을 병용하여 전지와 시지를 지급하였다.
- ㉣ 목종 원년의 개정전시과는 18과로 나누어 직·산관을 대상으로 지급하고, 한외과(限外科)가 없어졌다.
- ㉤ 6품 이하 하급관료의 자제로서 관직에 오르지 못한 사람에게 구분전을 지급하였다.

- ① 1개 ② 2개 ③ 3개 ④ 4개

영 어

1. 다음 밑줄 친 단어와 의미가 가장 가까운 것은?

She is a prominent figure in local politics.

- ① imminent ② immanent
- ③ eminent ④ indulgent

2. 다음 빈칸에 들어갈 말로 가장 적절한 것은?

Good writers tend to use _____ words instead of abstract ones, largely because they want to portray things vividly.

- ① symbolic ② invented
- ③ concrete ④ generic

3. 다음 상황에서 남자가 할 말로 빈칸에 가장 적절한 것은?

M: We've finally arrived at the Jazz Festival!
W: It took almost twice as long as usual.
M: A lot of people flooded here to enjoy the festival.
W: The parking lot is full of cars. We're lucky to find a last parking place.
M: Right. It's only 3rd annual festival but is very popular with many jazz fans.
W: It will be much fun. I'm really looking forward to seeing my favorite jazz musicians on stage.
M: By the way, we should buy tickets in the ticket booth.
W: Didn't you reserve a ticket online?
M: Tickets are available on the spot as well as online. We can get them in the ticket office now.
W: Oh, no! Look at the board in front of the booth there! It says all tickets sold out.
M: I'm sorry. _____

- ① Why don't we ask the staff if we can get a refund?
- ② I should have booked tickets online in advance.
- ③ Go and look for the tickets in the car.
- ④ I think you should wait in line.

4. 다음 밑줄 친 부분 중 어법상 가장 옳지 않은 것은?

In criminal cases, the burden of proof is often on the prosecutor to persuade the trier(whether judge or jury) ① that the accused is guilty beyond a reasonable doubt of every element of the crime charged. If the prosecutor fails to prove this, a verdict of not guilty is ② rendered. This standard of proof contrasts with civil cases, ③ where the claimant generally needs to show a defendant is liable on the balance of probabilities (more than 50% probable). In the USA, this is ④ referring to as the preponderance of the evidence.

5. 다음 밑줄 친 부분 중 어법상 가장 옳지 않은 것은?

The navigational compass was one of ① the most important inventions in history. It sparked an enormous age of exploration ② which in turn brought great wealth to Europe. This wealth is ③ that fueled later events such as the Enlightenment and the Industrial Revolution. It has been continually simplifying the lives of people around the globe ④ since its introduction to the world.

6. 다음 중 어법상 가장 옳지 않은 것은?

- ① Hardly has the violinist finished his performance before the audience stood up and applauded.
- ② Were it not for water, all living creatures on earth would be extinct.
- ③ If a war were to break out in the Korean Peninsula, the U.S. and China would immediately join.
- ④ Had the Korean team made it to the quarter final, the whole nation would have gone wild.

7. 다음 빈칸에 들어갈 표현으로 가장 적절한 것은?

The Secretary General said the U.N. will put forward several action plans to _____ the multilateral nuclear security and safety. He said toughening financial sanctions are necessary to prevent the spread of weapons of mass destruction and nuclear terrorism.

- ① beef up ② dispense with
- ③ keep off ④ scratch off

12. 다음 글의 빈칸에 들어갈 말로 가장 적절한 것은?

The key to a successful franchise, according to many texts on the subject, can be expressed in one word: “_____.” Franchises and chain stores strive to offer exactly the same product or service at numerous locations. Customers are drawn to familiar brands by an instinct to avoid the unknown. A brand offers a feeling of reassurance when its products are always and everywhere the same. “We have found out... that we cannot trust some people who are nonconformists,” declared Ray Kroc, one of the founders of McDonald’s, angered by some of his franchisees. “We will make conformists out of them in a hurry... The organization cannot trust the individual; the individual must trust the organization.”

- ① quality ② variety
③ uniformity ④ creativity

13. FMD에 관한 다음 글의 내용과 가장 일치하지 않는 것은?

Foot and Mouth Disease(FMD) is a highly contagious disease caused by a virus. It is almost exclusive to cattle, sheep, swine, goats, and other * cloven-hoofed animals. Among its symptoms are fever, loss of appetite and weight, and blisters on the tongue, lips, other tissues of the mouth, and the feet. The disease is readily spread by contact; by contaminated food or water; or through the air. Humans, who seldom contract the disease, may be carriers, as may rats, dogs, birds, and wild animals. Complete disposal of infected animals and disinfection of contaminated material are prescribed to limit contagion. No effective treatment exists; vaccines control epidemics but have not eliminated them.

* cloven-hoofed 발굽이 갈라진

- ① 바이러스에 의해 유발되며 전염성이 강하다.
② 감염 시 체중 감소 증상이 나타나기도 한다.
③ 공기를 통해 전염되기도 한다.
④ 사람에게 의해서는 전파되지 않는다.

14. 다음 글의 제목으로 가장 적절한 것을 고르시오.

Many species of fishes and birds travel in groups, such as schools of fishes and flocks of birds. These schools and flocks often move very quickly in a highly synchronized fashion. These groups provide protection for individuals in the group. Most predators have to single out and focus on a single individual, in order to successfully capture a prey. Fast-moving and synchronized flocks and schools are believed to make it difficult for predators to accomplish this. In some cases, a group of prey is able to successfully fight off a predatory attack, whereas an individual prey probably would not be able to do this. Although a baboon on its own would probably submit to a predatory attack from a leopard, a group of males in a baboon troop can usually ward off such an attack.

- ① Killer Instinct in Predators
② Advantages of Hunting in Groups
③ Animals’ Grouping Behavior for Defense
④ Evolution of Predator-Prey Relationships

15. 다음 ‘Harry Houdini’에 관한 내용과 가장 일치하지 않는 것은?

Harry Houdini, whose given name was Erich Weiss, was born in Hungary, in 1874. When he was a child, his family immigrated to the United States. They were extremely poor, so Erich worked to help support the family. Beginning at age eight, Erich sold newspapers and shined shoes. Desperate to keep himself and his family from starving, Erich took any available job. As a teenager, though, he had a stroke of good fortune. He discovered his talent for magic and illusion. He demonstrated a remarkable ability to free himself from handcuffs. At this point Erich Weiss changed his name to Harry Houdini, after famous magician Robert Houdini. Soon the newly named magician became known worldwide.

- ① 이주민 가족의 자식이었다.
② 열 살이 되기 전에 돈벌이를 해야만 했다.
③ 수감에서 탈출하는 것을 잘하였다.
④ Erich, Harry, Robert라는 이름을 사용했다.

16. 다음 글의 내용을 한 문장으로 요약하고자 한다.
빈칸 ㉠와 ㉡에 들어갈 말로 가장 적절한 것은?

Approximately 7,000 residents live in Copenhagen's city center. On an ordinary weekday evening in the winter season a person walking through the city can enjoy the lights from about 7,000 windows. The proximity to housing and residents plays a key role in the feeling of safety. It is common practice for city planners to mix functions and housing as a crime prevention strategy and thus increase the feeling of safety along the most important streets used by pedestrians and bicyclists. The strategy works well in Copenhagen, where the city center has buildings between five and six stories high, and there is good visual contact between residences and street space. The strategy does not work as well in Sydney. Although the Australian metropolis has 15,000 people living in its heart, the residences are generally from 10 to 50 stories above street level, and no one who lives high up can see what is happening down on the street.

The _____ ㉠ _____ of buildings plays a significant role in preventing crimes, which is due to the _____ ㉡ _____ between residents in the buildings and people on the street.

- | | ㉠ | ㉡ |
|---|--------|----------|
| ① | height | distance |
| ② | height | tension |
| ③ | number | distance |
| ④ | number | intimacy |

17. 다음 빈칸 ㉠에 들어갈 말로 가장 적절한 것은?

Name the happiest day of your life. For almost everyone, that day had nothing to do with money. Money is necessary for the basics of life, to be sure, but increasing sums of money do not _____ ㉠ _____ our enjoyment of life - just our desire for more money.

- | | |
|-------------|------------|
| ① interrupt | ② increase |
| ③ procreate | ④ recede |

18. 다음 글의 주제로 가장 적절한 것은?

Twin sirens hide in the sea of history, tempting those seeking to understand and appreciate the past onto the reefs of misunderstanding and misinterpretation. These twin dangers are temporocentrism and ethnocentrism. Temporocentrism is the belief that your times are the best of all possible times. All other times are thus inferior. Ethnocentrism is the belief that your culture is the best of all possible cultures. All other cultures are thus inferior. Temporocentrism and ethnocentrism unite to cause individuals and cultures to judge all other individuals and cultures by the “superior” standards of their current culture. This leads to a total lack of perspective when dealing with past and/or foreign cultures and a resultant misunderstanding and misappreciation of them. Temporocentrism and ethnocentrism tempt moderns into unjustified criticisms of the peoples of the past.

- ① distinct differences in the ways of recording history
- ② beliefs that cause biased interpretations of the past
- ③ historians' efforts to advocate their own culture
- ④ pros and cons of two cross-cultural perspectives

19. 다음 글의 빈칸에 들어갈 말로 가장 적절한 것은?

Empathy is a character trait that we value in ourselves and in our friends, colleagues, and the professionals who serve us. The know-how to be empathetic is central to practical wisdom: unless we can understand how others think and feel, it's difficult to know the right thing to do. But empathy has its dark side: too much understanding and sensitivity, too much seeing things from the other's perspective, can _____. Edmund Pellegrino, a scholar of bioethics, explains it like this: “If a physician identifies too closely as co-sufferer with the patient, she loses the objectivity essential to the most precise assessment of what is wrong, of what can be done, and of what should be done to meet those needs. Excessive co-suffering also impedes and may even paralyze the physician into a state of inaction.”

- ① block everlasting friendship
- ② justify doctors' abuse of power
- ③ cloud judgment and paralyze choice
- ④ lead to a hasty but correct diagnosis

20. ㉠~㉣에서 문맥에 맞는 낱말을 바르게 짝지은 것은?

Many contagious diseases spread through carriers such as birds and mosquitoes. These carriers move with heat and rainfall. With this in mind, researchers have begun to use satellite data to ㉠ [observe / preserve] the environmental conditions that lead to disease. “We could predict conditions that would result in the ㉡ [appearance / disappearance] of cholera, malaria, and even avian flu,” says an expert. The domestic duck, a common bird of Southeast Asia, is one of the main carriers of the H5N1 avian influenza. Scientists use satellite images to map agricultural patterns in the region. These maps show where the number of the ducks is most likely to ㉢ [decrease / increase] and thus where the avian influenza is most likely to spread.

- | | ㉠ | ㉡ | ㉢ |
|---|----------|---------------|----------|
| ① | observe | appearance | increase |
| ② | observe | disappearance | increase |
| ③ | preserve | disappearance | decrease |
| ④ | preserve | appearance | increase |

형 법

1. 양벌규정에 관한 다음 설명 중 가장 옳지 않은 것은?
(다툼이 있는 경우 판례에 의함)

- ① 양벌규정에 의해 자연인과 법인을 함께 처벌하는 경우 행위자에 대하여 부과하는 형량을 작량감경 하더라도 법인을 처벌함에 있어서는 작량감경을 하지 않아도 된다.
- ② 지방자치단체 소속 공무원이 지방자치단체 고유의 자치사무를 수행하던 중 도로법 위반행위를 한 경우 지방자치단체는 도로법상 양벌규정에 의하여 처벌되는 법인에 해당한다.
- ③ 영업주의 과실을 별도로 규정하지 않은 양벌규정을 합헌적 법률해석을 통해 선임감독상의 과실 있는 영업주만을 처벌하는 규정으로 보게 되면 영업주를 종업원과 동일한 법정형으로 처벌하는 것은 책임주의에 반하지 않는다.
- ④ 양벌규정에 의한 영업주의 처벌은 금지위반행위자인 종업원의 처벌에 종속하는 것이 아니라 독립하여 그 자신의 종업원에 대한 선임감독상의 과실로 인하여 처벌되는 것이므로 종업원의 범죄성립이나 처벌이 영업주 처벌의 전제조건이 될 필요는 없다.

2. 다음 두 사례에서 甲과 乙의 죄책에 대한 설명으로 가장 옳은 것은? (다툼이 있는 경우 판례에 의함)

사 례1) 甲은 A를 살해하려고 몽둥이로 내려쳤는데, 몽둥이는 A뿐만 아니라 A가 업고 있던 갓난아이 B에게도 맞아서, A는 상해를 입었지만 B는 사망하였다.

사 례2) 乙은 삼촌 C를 살해하려고 독약이 들어 있는 술을 보냈는데, 자신의 아버지인 D가 그 술을 마시고 사망하였다.

- ① 甲의 죄책은 B에 대한 살인죄, 乙의 죄책은 D에 대한 살인죄
- ② 甲의 죄책은 B에 대한 살인죄, 乙의 죄책은 D에 대한 존속살해죄
- ③ 甲의 죄책은 A에 대한 살인미수죄와 B에 대한 과실치사죄의 상상적 경합, 乙의 죄책은 C에 대한 살인미수죄와 D에 대한 과실치사죄의 경합범
- ④ 甲의 죄책은 A에 대한 살인미수죄와 B에 대한 살인죄의 상상적 경합, 乙의 죄책은 D에 대한 존속살해죄

3. 원인에 있어서 자유로운 행위의 가벌성 근거에 관한 견해(㉠~㉣)와 연결되는 내용 또는 그 비판(㉡~㉥)이 바르게 이어진 것은?

- ㉠ 가벌성의 근거를 자신을 도구로 이용하는 간접정범으로 이해하는 견해
- ㉡ 가벌성의 근거를 원인설정행위와 실행행위의 불가분적 관련에서 찾는 견해
- ㉢ 가벌성의 근거를 책임능력 결함상태에서의 실행행위에서 찾는 견해

- ㉡ 甲이 주취상태로 A를 살해하려는 계획을 세우고 술을 마시다가 그대로 잠이 들어버린 경우에도 살인미수죄를 인정해야 한다는 비판을 받는다.
- ㉢ 원인행위가 책임비난의 근거이고 실행행위다. 따라서 행위와 책임의 동시존재원칙이 그대로 유지될 수 있다.
- ㉣ 책임능력결함상태에서의 실행행위에 실행의 착수가 있고 책임비난의 근거는 원인행위에 있다.
- ㉤ 乙이 B를 상대로 강도하기로 마음먹고 용기를 얻기 위해 향정신성의약품을 섭취한 후 심신미약 상태로 B에 대한 강도의 기수에 이른 경우 실행의 착수시기는 향정신성의약품을 섭취한 때가 아니라 폭행·협박한 때로 본다.
- ㉥ 반무의식상태에서의 행위라는 개념을 인정하여 이를 유책한 실행행위라고 한다면 사실상 대부분의 경우에 책임능력이 인정되어 법적 안정성을 해한다는 비판을 받는다.

- ① ㉠-㉡, ㉡-㉢
- ② ㉠-㉡, ㉡-㉣
- ③ ㉠-㉤, ㉣-㉥
- ④ ㉡-㉢, ㉣-㉤

4. 다음 설명 중 가장 옳지 않은 것은? (다툼이 있는 경우 판례에 의함)

- ① 직권남용권리행사방해죄는 현실적으로 권리행사의 방해라는 결과가 발생하지 아니하였더라도 기수를 인정할 수 있다.
- ② 유가증권위조죄의 죄수는 원칙적으로 위조된 유가증권의 매수를 기준으로 정할 것이므로, 약속어음 2매의 위조행위는 포괄일죄가 아니라 경합범이다.
- ③ 신고 당시에는 신고범죄사실이 형사처벌의 대상이었으나 그 후 대법원 판례의 변경으로 형사처벌의 대상이 되지 않았다고 하더라도 특별한 사정이 없는 한 이미 성립한 무고죄에는 영향을 미치지 아니한다.
- ④ 참고인이 범인이 아닌 사람을 범인이 아닐지도 모른다고 생각하면서도 그가 범인이라고 지목하는 허위진술을 하여 구속 기소되게 하였다 하더라도 범인도피죄가 성립하지 아니한다.

5. 공범에 관한 다음 설명으로 가장 옳은 것은?
(다툼이 있는 경우 판례에 의함)

- ① 부작위범 사이의 공동정범은 부작위범 상호간에 공동된 의무가 부여되어 있지 않더라도 그 의무를 공동으로 이행할 수 있는 경우에는 성립한다.
- ② 공동가공의 의사는 타인의 범행을 인식하면서도 이를 제지하지 아니하고 용인하는 것만으로 부족하고 공동의 의사로 특정한 범죄행위를 하기 위하여 일체가 되어 서로 다른 사람의 행위를 이용하여 자기의 의사를 실행에 옮기는 것을 내용으로 하는 것이어야 한다.
- ③ 우연히 만난 자리에서 서로 협력하여 공동의 범의를 실현하려는 의사가 암묵적으로 상통하여 범행에 공동가공한 것이라면 공동정범은 성립하지 않는다.
- ④ 독립행위가 경합하여 상해의 결과를 발생하게 한 경우에 있어서 원인된 행위가 판명되지 아니한 때에는 각 행위자를 미수범으로 처벌한다.

6. 다음 설명 중 옳지 않은 것은 모두 몇 개인가?
(다툼이 있는 경우 판례에 의함)

- ㉠ 물품을 수입하는 무역업자가 그 물품을 같은 해에 3차례에 걸쳐 수입하면서 그때마다 과세가격 또는 관세율을 허위로 신고하여 관세를 포탈하였다면 포괄하여 1개의 관세포탈죄를 구성한다.
- ㉡ 향정신성의약품 수수의 죄가 성립되는 경우에는 그에 수반되는 향정신성의약품의 소지행위는 수수죄의 불가별적 수반행위로서 수수죄에 흡수되고 별도로 범죄를 구성하지 않는다.
- ㉢ 수수한 메스암페타민을 장소를 이동하여 투약하고서 잔량을 은닉하는 방법으로 소지한 경우 구 향정신성의약품관리법의 향정신성의약품수수죄 외에 별도로 그 소지죄가 성립하지 않는다.
- ㉣ 자동차를 절취한 후 자동차등록번호판을 떼어내는 행위는 새로운 법익의 침해로 보아야 하므로 번호판을 떼어내는 행위가 절도범행의 불가별적 사후행위가 되는 것은 아니다.
- ㉤ 강도가 재물강취의 뜻을 재물의 부재로 이루지 못한 채 미수에 그친 후 그 자리에서 항거불능의 상태에 빠진 피해자를 간음할 것을 결의하고 실행에 착수하였으나 역시 미수에 그쳤더라도 반항을 억압하기 위한 폭행으로 피해자에게 상해를 입힌 경우에는 강도치상죄와 강간미수죄의 상상적 경합범이 된다.

- ① 1개 ② 2개 ③ 3개 ④ 4개

7. 형법 제310조의 위법성조각사유에 관한 다음 설명 중 가장 옳지 않은 것은? (다툼이 있는 경우 판례에 의함)

- ① 형법 제310조는 사실적시 명예훼손죄와 모욕죄에 대해서 적용되지만, 출판물에 의한 명예훼손죄, 허위사실적시 명예훼손죄에 대해서는 적용되지 않는다.
- ② 개인의 사적인 신상에 관하여 적시된 사실도 그 적시의 주요한 동기가 공공의 이익을 위한 것이라면 형법 제310조에 정한 ‘공공의 이익’에 관한 것으로 볼 수 있는 경우가 있다.
- ③ 형법 제310조에서 ‘진실한 사실’이란 그 내용 전체의 취지를 살펴볼 때 중요한 부분이 객관적 사실과 합치되는 사실이라는 의미로서 세부에 있어 진실과 약간 차이가 나거나 다소 과장된 표현이 있더라도 무방하다.
- ④ 형법 제310조에서 공공의 이익에 관한 것에는 널리 국가·사회 기타 일반 다수인의 이익에 관한 것뿐만 아니라 특정한 사회집단이나 그 구성원 전체의 관심과 이익에 관한 것도 포함된다.

8. 업무방해죄에 관한 다음 설명 중 가장 옳은 것은?
(다툼이 있는 경우 판례에 의함)

- ① 피고인이 그가 경영하던 공장을甲에게 양도하면서 미수외상대금채권의 수금권을 포기하기로 약정하고도 이를 외상채무자들에게 고지하지 아니하고 외상대금을 수령한 행위는 업무방해죄가 성립한다.
- ② 인터넷 자유게시판 등에 실체의 객관적인 사실을 게시하였더라도 그로 인하여 피해자의 업무가 방해된 경우에는, 형법 제314조 제1항 소정의 위계에 의한 업무방해죄에 있어서의 ‘위계’에 해당한다.
- ③ 지방공사 사장이 신규직원 채용권한을 행사하는 것은 공사의 기관으로서 공사의 업무를 진행하는 것이므로, 신규직원 채용업무는 위 권한의 귀속주체인 사장 본인에 대한 관계에서도 업무방해죄의 객체인 타인의 업무에 해당한다.
- ④ 근로자들이 집단적으로 근로의 제공을 거부하여 사용자의 정상적인 업무운영을 저해하고 손해를 발생하게 한 행위는 당연히 위력에 해당하고 노동관계 법령에 따른 정당한 쟁의행위로서 위법성이 조각되지 않는 한 업무방해죄를 구성한다.

9. 불법영득의 의사에 관한 다음 설명 중 옳지 않은 것은 모두 몇 개인가? (다툼이 있는 경우 판례에 의함)

- ㉠ 지방자치단체 조례상 용도가 엄격히 제한된 사회단체 보조금을 집행할 직책이 있는 甲이 자기 자신의 이익을 위한 것이 아니고 경비 부족을 메우기 위하여 보조금을 전용한 경우 불법영득의 의사가 인정된다.
- ㉡ 같은 회사 동료 여직원의 자리에서 도장을 몰래 가져가 혼인신고서에 도장을 찍고 곧바로 제자리에 갖다 놓은 경우 불법영득의 의사가 인정되어 절도죄가 성립한다.
- ㉢ 타인의 은행 직불카드를 무단 사용하여 타인의 예금계좌에서 자기의 예금계좌로 돈을 이체시킨 경우 직불카드 자체가 가지는 경제적 가치가 계좌이체된 금액만큼 소모되었다고 할 수 있으므로, 이를 일시 사용하고 곧 반환한 경우라도 직불카드에 대한 불법영득의사가 있다고 보아야 한다.
- ㉣ 채권자가 소유자(채무자)에 대한 채권담보의 의사만을 가지고 그 소유 물건의 점유를 침탈한 경우에도 절도죄의 불법영득의 의사가 있다.
- ㉤ 甲이 A로부터 자신의 월급 등을 제대로 받지 못할 것을 염려하여 A의 예금통장을 무단사용하여 예금 1,000만원을 인출한 후 바로 예금통장을 반환한 경우, 甲에게 예금통장에 대한 불법영득의사는 인정되지 않으므로 예금통장에 대한 절도죄는 성립하지 않는다.

- ① 2개 ② 3개 ③ 4개 ④ 5개

10. 문서에 관한 죄에 대한 다음 설명 중 가장 옳은 것은? (다툼이 있는 경우 판례에 의함)

- ① 주취운전자 적발보고서 및 주취운전자 정황진술 보고서의 각 운전자란에 타인의 서명을 한 다음 이를 경찰관에게 제출하였다면 허위공문서작성죄의 간접정범이 성립한다.
- ② 제3자로부터 신분확인을 위하여 신분증명서의 제시를 요구받고 다른 사람의 운전면허증을 제시한 행위는 운전면허증의 사용목적에 따른 행사라고 할 수 없으므로 공문서부정행사죄가 성립하지 아니한다.
- ③ 타인의 주민등록증 사본의 사진란에 자신의 사진을 붙여 복사하여 행사하였다면 공문서 위조 및 동행사죄가 성립한다.
- ④ 휴대전화 신규 가입신청서를 위조한 후, 이를 스캔한 이미지 파일을 제3자에게 이메일로 전송하여 컴퓨터 화면상으로 보게 한 행위는 위조사문서행사죄가 성립하지 않는다.

11. 횡령죄에 대한 다음 설명 중 가장 옳지 않은 것은? (다툼이 있는 경우 판례에 의함)

- ① 甲은 A로부터 직접 소유권이전등기를 받는 형식으로 7억 원 상당의 A 소유 아파트를 명의수탁 받아 보관하던 중 명의신탁 사실을 알고 있는 乙에게 매도하였다. 甲에 대하여는 특정경제범죄가중처벌등에관한법률위반(횡령)죄가 성립한다.
- ② 계약명의신탁 방식으로 명의수탁자가 당사자가 되어 명의신탁약정이 있다는 사실을 알고 있는 소유자로부터 부동산을 매수하는 계약을 체결한 후 명의수탁자 앞으로 소유권 이전등기가 행하여진 경우, 명의수탁자는 명의신탁자에 대한 관계에서 횡령죄의 ‘타인의 재물을 보관하는 자’의 지위에 있다고 볼 수 없다.
- ③ 甲은 A 소유의 부동산을 매수하면서 A와 매매계약을 한 후 소유권이전등기는 명의신탁 약정을 맺은 乙앞으로 경료하였는데, 乙이 등기가 자신 명의로 되어있음을 기화로 甲의 승낙 없이 이 부동산을 처분한 경우, 乙에게는 횡령죄가 성립하지 아니한다.
- ④ 甲 주식회사 대표이사인 피고인이 자신의 채권자 乙에게 차용금에 대한 담보로 甲 회사 명의 정기예금에 질권을 설정하여 주었는데, 그 후 乙이 차용금과 정기예금의 변제기가 모두 도래한 이후 피고인의 동의하에 정기예금 계좌에 입금되어 있던 甲 회사 자금을 전액 인출하였다면 피고인의 행위는 배임죄와 별도로 횡령죄까지 성립한다.

12. 몰수·추징에 대한 설명으로 가장 옳지 않은 것은? (다툼이 있는 경우 판례에 의함)

- ① 뇌물에 공할 금품이 특정되지 않았던 것은 몰수할 수 없고 그 가액을 추징할 수도 없다.
- ② 금품의 무상대여를 통하여 위법한 재산상 이익을 취득한 경우 범인이 받은 부정한 이익은 그로 인한 금융이익 상당액이므로 추징의 대상이 되는 것은 대여받은 금품 그 자체가 아니라 금융이익 상당액이다.
- ③ 주형에 대하여 선고를 유예하지 아니하면서 이에 부가할 몰수·추징에 대하여서만 선고를 유예할 수는 없다.
- ④ 향정신성의약품을 수수하여 그 중 일부를 직접 투약한 경우에는 수수한 향정신성의약품의 가액뿐만 아니라 직접 투약한 부분에 대한 가액을 별도로 추징하여야 한다.

13. 뇌물죄에 대한 다음 설명 중 옳지 않은 것은 모두 몇 개인가? (다툼이 있는 경우 판례에 의함)

- ㉠ 뇌물약속죄에 있어서 뇌물의 목적물인 이익은 약속 당시에 현존할 필요는 없고 약속 당시에 예견할 수 있는 것이라도 무방하며, 뇌물의 목적물이 이익인 경우에는 그 가액이 확정되어 있지 않아도 뇌물약속죄가 성립하는 데는 영향이 없다.
- ㉡ 수인이 공동하여 뇌물수수를 범한 경우에는 특정범죄가중처벌등에관한법률 제2조 제1항의 적용여부를 가리는 수뢰액을 정함에 있어서는 각 공범자들이 실제로 취득한 금액이나 분배받기로 한 금액을 기준으로 할 것이다.
- ㉢ 뇌물의 내용인 이익이라 함은 금전, 물품 기타의 재산적 이익을 말하는 것이지, 사람의 수요욕망을 충족시키기에 족한 일체의 유형·무형의 이익까지 포함하는 광의의 개념은 아니다.
- ㉣ 공무원이었던 자가 재직 중에 청탁을 받고 직무상 부정한 행위를 한 후 뇌물의 수수 등을 할 당시 이미 공무원의 지위를 떠난 경우에도, 형법 제129조 제1항의 수뢰죄로 처벌할 수 있다.
- ㉤ 수수된 금품의 뇌물성을 인정하는데 특별히 의무위반행위나 청탁의 유무 등을 고려할 필요가 없으므로, 뇌물은 직무에 관하여 수수된 것으로 족하여 개개의 직무행위와 대가적 관계에 있을 필요는 없으며, 그 직무행위가 특정된 것일 필요도 없다.

- ① 2개 ② 3개 ③ 4개 ④ 5개

14. 위계에 의한 공무집행방해죄에 관한 설명 중 가장 옳은 것은? (다툼이 있는 경우 판례에 의함)

- ① 상대방에게 오인, 착각, 부지를 일으키게 하는 행위가 구체적인 직무집행을 저지하거나 현실적으로 곤란하게 하는 데까지 이르지 아니하고 미수에 그친 경우에는 위계에 의한 공무집행방해죄의 미수죄로 처벌한다.
- ② 피고인이 노조원들과 함께 경찰관이 파업투쟁 중인 공장에 진입할 경우에 대비하여 그들의 부재중에 미리 윤활유나 철판조각을 바닥에 뿌려 놓아 위 경찰관들이 이에 미끄러져 넘어지거나 철판조각에 찔려 다쳤다면, 특수공무집행방해치상죄가 성립한다.
- ③ 공무를 집행하는 공무원의 수가 수인이라 할지라도 공무의 수가 1개이면 1개의 공무집행방해죄가 성립한다.
- ④ 위계에 의한 공무집행방해죄가 성립하려면 자기의 위계행위로 인하여 공무집행을 방해하려는 의사가 있어야 한다.

15. 형법 제16조 법률의 착오에 대한 다음 설명 중 옳은 것은 모두 몇 개인가? (다툼이 있는 경우 판례에 의함)

- ㉠ 법률의 착오에 정당한 이유가 있는지 여부는 행위자가 위법한 행위를 하지 않으려는 진지한 노력을 했음에도 위법성을 인식하지 못한 것인지 여부를 기준으로 판단해야 하지만, 위법성 인식에 필요한 노력의 정도는 행위자 개인의 인식능력 및 행위자가 속한 사회집단에 따라 달리 평가되어서는 안된다.
- ㉡ 공무원이 그 직무에 관하여 실시한 봉인 등의 표시가 절차상 하자가 있어서 법률상 효력이 없다고 믿고 그 봉인 등의 표시를 손상 또는 은닉 기타의 방법으로 그 효용을 해하는 행위는 그 오인에 정당한 이유가 있다고 볼 수 없다.
- ㉢ 중국 국적 선박을 구입한 피고인이 매도인인 중국 해운회사에 선박을 임대하여 받기로 한 용선료를 재정경제부장관에게 미리 신고하지 아니하고 선박 매매대금과 상계함으로써 구 외국환거래법을 위반한 사안에서, 설령 외환은행 담당자의 안내에 따라 그대로 신고를 하였다 하더라도 그러한 사정만으로 선박의 매매대금 지급의 신고에 관하여 피고인이 자신의 행위가 죄가 되지 아니하는 것으로 오인하였거나 그와 같은 오인에 정당한 이유가 있었다고 할 수 없다.
- ㉣ 변호사 자격을 가진 국회의원이 낙천대상자로 선정된 이유에 대한 해명을 넘어 다른 동료 의원이나 네티즌의 낙천대상자 선정이 부당하다는 취지의 반론을 담은 의정보고서를 발간하는 과정에서 보좌관을 통하여 선거관리위원회 직원에게 문의하여 답변받은 결과 선거법규에 저촉되지 않는다고 오인한 경우 정당한 이유가 없다.
- ㉤ 피고인이 사안을 달리하는 사건에 관한 대법원 판례에 비추어 자신의 행위가 무허가 의약품의 제조·판매행위에 해당하지 아니하는 것으로 오인한 경우에 그 오인에 정당한 사유가 있다고 볼 수 없다.

- ① 1개 ② 2개 ③ 3개 ④ 4개

16. 다음 중 형의 필요적 감면사유에 해당하는 것은 모두 몇 개인가? (다툼이 있는 경우 판례에 의함)

- ㉠ 甲은 타인으로 하여금 징계처분을 받게 할 목적으로 공무소에 허위의 사실을 신고하였다가 그 신고한 사건의 징계처분이 확정되기 전에 자수하였다.
- ㉡ 乙은 장기적출을 목적으로 매매한 사람을 안전한 장소로 풀어주었다.
- ㉢ 丙은 별거 중인 법률상 배우자가 절취해온 물건임을 알면서도 불쌍하다는 이유로 이를 보관해주었다.
- ㉣ 丁은 자동차운전면허가 없는 친구의 부탁으로 자신의 승용차를 제공하여 그 친구로 하여금 무면허운전을 하게 하였다.
- ㉤ 戊는 내란목적살인의 죄를 범할 목적으로 예비하였으나 그 목적인 죄의 실행에 이르기 전에 자수하였다.

- ① 1개 ② 2개 ③ 3개 ④ 4개

17. 배임죄에 관한 다음 설명 중 가장 옳은 것은? (다툼이 있는 경우 판례에 의함)

- ① 부동산에 처분금지가처분결정을 받아 가처분집행까지 마친 경우 가처분권자로서는 일응 가처분유지로 인한 재산상 이익이 인정되지만, 그 후 가처분의 피보전채권이 존재하지 않는 것으로 밝혀졌다면 처음부터 가처분 유지로 인한 재산상 이익이 없었던 것으로 보아야 한다.
- ② 타인의 사무를 처리하는 자가 아니라면 배임행위를 교사하거나 그 배임행위의 모든 과정에 관여하는 등으로 타인의 배임행위에 적극 가담한 경우라도 배임죄의 공동정범은 불가능하고, 교사범이나 방조범의 성립이 가능할 뿐이다.
- ③ 점유개정 방법으로 자신의 동산에 관하여 이중으로 양도담보설정계약을 체결한 채무자가, 양도담보에 제공된 동산을 제3자에게 현실인도 방법으로 처분한 경우, 채무자는 처음 점유개정 방법에 의한 양도담보설정계약을 체결한 채권자에 대한 관계에서 타인의 사무를 처리하는 자에 해당한다.
- ④ 주식회사의 대표이사가 대표권을 남용하는 등 그 임무에 위배하여 회사 명의로 약속어음을 발행하였더라도 상대방이 대표권남용 사실을 알았거나 알 수 있었던 경우라면 그러한 약속어음 발행행위는 회사에 대하여 효력이 없으므로 그 약속어음이 유통되었는지 여부를 불문하고 배임죄의 기수범으로는 처벌할 수 없다.

18. 다음은 권리행사를 방해하는 죄에 관한 설명이다. 옳은 것(○)과 옳지 않은 것(×)을 올바르게 연결한 것은? (다툼이 있는 경우 판례에 의함)

- ㉠ 甲이 자동차등록원부상 A명의로 등록되어 있는 차량을 B에게 담보로 제공하였음에도 불구하고, B의 승낙 없이 미리 소지하고 있던 위 차량의 보조키를 이용하여 이를 운전하여 간 경우 권리행사방해죄가 성립하지 않는다.
- ㉡ 권리행사방해죄의 구성요건 중 타인의 ‘권리’란 반드시 제한물권만을 의미하는 것이 아니라 물건에 대하여 점유를 수반하지 아니하는 채권도 이에 포함된다.
- ㉢ 무효인 경매절차에서 경매목적물을 경락받아 이를 점유하고 있는 낙찰자의 점유는 동시 이행 항변권이 있더라도 적법한 점유가 아니므로 그 점유자는 권리행사방해죄에 있어서의 타인의 물건을 점유하고 있는 자라고 할 수 없다.
- ㉣ 甲이 이른바 중간생략등기형 명의신탁 또는 계약명의신탁의 방식으로 자신의 처에게 등기명의를 신탁하여 놓은 점포에 자물쇠를 채워 점포의 임차인을 출입하지 못하게 한 경우 권리행사방해죄가 성립한다.
- ㉤ 채권자들에 의한 복수의 강제집행이 예상되는 경우 재산을 은닉 또는 허위양도함으로써 채권자들을 해하였다면 채권자별로 각각 강제집행면탈죄가 성립하고 상호 실체적 경합범의 관계에 있다.

	㉠	㉡	㉢	㉣	㉤
①	(○)	(○)	(×)	(×)	(×)
②	(×)	(○)	(×)	(○)	(×)
③	(×)	(×)	(○)	(○)	(○)
④	(○)	(○)	(×)	(○)	(×)

19. 죄형법정주의에 관한 다음 설명 중 옳은 것만 모두 고른 것은? (다툼이 있는 경우 판례에 의하고, 전원합의체 판결이면 다수의견에 의함)

- ㉠ 의료법 제41조가 ‘환자의 진료 등에 필요한 당직의료인을 두어야 한다’라고 규정하고 있을 뿐인데도 시행령 조항이 당직의료인의 수와 자격 등 배치기준을 규정하고 이를 위반하면 의료법 제90조에 의해 처벌의 대상이 되도록 하였다면 죄형법정주의 원칙에 반한다.
- ㉡ 인터넷 화상채팅을 통하여 실시간으로 전송 받은 피해자의 유방, 음부 등 신체부위 영상을 휴대전화의 카메라로 촬영하였다면 성폭력범죄의 처벌 등에 관한 특례법상 다른 사람의 신체를 촬영한 행위에 해당한다.
- ㉢ 성폭력범죄의 처벌 등에 관한 특례법 제13조에서 처벌의 대상으로 정한 ‘전화, 우편, 컴퓨터, 그 밖의 통신매체를 통하여 성적 수치심이나 혐오감을 일으키는 말 등을 도달하게 한 행위’에는 ‘직접 상대방에게 말, 글, 물건 등을 도달하게 한 행위’는 포함되지 않는다.
- ㉣ 헌법재판소가 형벌에 관한 법률조항에 대해 헌법불합치 결정을 선고하면서 개정시한을 정하여 입법개선을 촉구하였는데 위 시한까지 법률 개정이 이루어지지 않았다면 위 법률조항을 적용하여 제기되었던 공소사실에 대해서는 유죄를 선고할 수 있다.
- ㉤ 일반적으로 법률의 위임에 의하여 효력을 갖는 법규명령의 경우 구법에 위임의 근거가 없어 무효였더라도 사후에 법 개정으로 위임의 근거가 부여되면 그때부터는 유효한 법규명령이 된다.

- ① ㉠㉡㉢ ② ㉡㉢㉤ ③ ㉠㉢㉤ ④ ㉡㉢㉤

20. 다음 각 사례에서 甲과 乙의 죄책에 관한 설명 (법적 효과)과 그 비판이 가장 옳지 않은 것은?

- 사례1) 甲은 야간에 아파트 복도에서 자신의 여자 친구 A가 과거에 헤어진 B와 몰래 만나 애정행각을 나누는 장면을 우연히 목격하고 B가 A를 강제 추행하는 것이라고 착각하여 A를 보호하려는 생각에 B를 주먹으로 마구 때려 상해를 입혔다.
- 사례2) 乙은 층간소음 문제로 다툼이 있던 아파트 위층에 사는 C에게 불만이 커지자, 보복의 목적으로 C의 집 현관문을 도끼로 찍어 손괴하였다. 그런데 때마침 C도 가상화폐 투자 실패로 재산을 탕진하여 기분이 상한 상태에서 乙로 인해 스트레스를 받게 되자 乙의 일가족을 모두 죽이겠다는 생각으로 식칼을 들고 문을 나서려는 중이었다. 갑자기 乙이 도끼로 현관문을 부수자 C는 놀라 넘어지는 바람에 정신을 차리고 범행계획을 포기하였다.

- ① 사례1)에서 법효과제한적 책임설에 의하면 甲의 행위는 상해의 불법고의가 조각되므로 甲에게 그 착오에 대한 과실이 인정될 경우 과실치상죄가 성립한다.
- ② 사례1)에서 엄격고의설에 의하면 과실범은 법률에 특별한 규정이 있는 때에만 예외적으로 처벌되기 때문에 처벌의 공백이 생길 수 있다.
- ③ 사례2)에서 일원적 인적 불법론은 구성요건적 행위는 주관적 정당화요소가 있는 경우에만 행위반가치가 탈락하여 정당화될 수 있다.
- ④ 사례2)에서 불능미수범설은 기수범의 결과반가치는 배제되지만 행위반가치는 그대로 존재하므로 불능미수의 규정을 유추적용할 수 있다는 견해이다.

형사소송법

1. 형사소송법의 이념에 관한 헌법재판소 결정 또는 대법원 판례의 입장이 아닌 것은?

- ① 경찰청장이 주민등록발급신청서에 날인되어 있는 지문정보를 보관·전산화하고 이를 범죄수사목적에 이용하는 행위는 무죄추정원칙과 영장주의 내지 강제수사법정주의에 위반된다.
- ② 경찰관에게 등을 보인 채 상의를 속옷과 함께 겨드랑이까지 올리고 하의를 속옷과 함께 무릎까지 내린 상태에서 3회에 걸쳐 앉았다 일어서게 하는 방법으로 실시한 정밀신체수색은 헌법 제10조 및 제12조에 의하여 보장되는 청구인들의 인격권 및 신체의 자유를 침해한 것이다.
- ③ 경찰관이 간호사로부터 진료 목적으로 채혈된 음주운전 피의자의 혈액 중 일부를 주취운전 여부에 대한 감정을 목적으로 임의로 제출받아 압수하였다면, 간호사에게 병원 등을 대리하여 혈액을 제출할 권한이 없었다고 볼 특별한 사정이 없는 한 압수절차가 피의자 또는 피의자 가족의 동의 및 영장 없이 이루어졌다는 사실 때문에 적법절차에 위배된다고 볼 수 없다.
- ④ 형사소송구조상 경찰공무원은 당사자가 아닌 제3자의 지위에 있을 뿐만 아니라, 나아가 경찰공무원의 증언에 대하여 피의자 또는 변호인은 반대신문권을 보장받고 있다는 점에서 경찰공무원의 증인적격을 인정한다 하더라도 적법절차의 원칙에 반한다고 할 수 없다.

2. 점견교통권에 대한 다음 설명 중 가장 옳지 않은 것은?(다툼이 있는 경우 판례에 의함)

- ① 변호인 또는 변호인이 되려는 자는 신체구속을 당한 피고인 또는 피의자와 점견하고 서류 또는 물건을 수수할 수 있으며 의사로 하여금 진료하게 할 수 있다.
- ② 수사기관이 구금장소를 임의적으로 변경하여 점견교통을 어렵게 한 것은 점견교통권의 행사에 중대한 장애를 초래하는 것이므로 위법하다.
- ③ 신체구속을 당한 사람이 그 변호인을 자신의 범죄행위에 공범으로 가담시키려고 하였다는 사정만으로 신체구속을 당한 사람과 그 변호인의 점견교통권을 금지하는 것은 정당화될 수 없다.
- ④ 구치소장의 점견불허처분에 대하여서는 형사소송법 제417조에 의한 준항고로 다룰 수 있다.

3. 다음 중 엄격한 증명의 대상은 모두 몇 개인가?(다툼이 있는 경우 판례에 의함)

- ㉠ 횡령죄에 있어서 피해자 등이 목적과 용도를 특정하여 위탁한 사실 및 그 용도 내용
- ㉡ 명예훼손죄에 있어서 위법성조각사유인 진실한 사실로서 오로지 공공의 이익에 관한 것인지 여부
- ㉢ 피고인의 범행 당시의 정신상태가 심신상실인지 또는 심신미약이었는지 여부
- ㉣ 뇌물죄에 있어서 수뢰가액
- ㉤ 「도로교통법」 위반죄에 있어서 주취정도의 계산 시 위드마크 공식 적용을 위한 자료로 섭취한 알코올의 양, 음주시각, 체중에 대한 사실
- ㉥ 몰수·추징의 대상이 되는지 여부나 추징액의 인정
- ㉦ 법원의 재판부가 이전에 판단하였던 사건의 결과
- ㉧ 민간인이 군에 입대하여 군인신분을 취득하였는지 여부 판단

- ① 3개 ② 4개 ③ 5개 ④ 6개

4. 위법수집증거배제법칙과 관련된 다음 설명 중 가장 옳지 않은 것은?(다툼이 있는 경우 판례에 의함)

- ① 외국에 머무르는 사업가를 검사가 형사사법공조 절차를 거치지 않고 직접 만나 참고인으로 조사하여 작성한 진술조서는 비록 상대방이 스스로 조사에 응하였더라도 국제법상 보장되는 외국의 영토주권을 침해하고 국내법인 국제형사사법공조법을 위반하여 수집한 증거이므로 증거능력이 없다.
- ② 사인(私人)인 제3자가 절취한 업무일지를 소송사기의 피해자가 대가를 지급하고 취득한 경우 그 업무일지는 사기죄에 대한 증거로 사용될 수 있다.
- ③ 제3자가 공갈목적에 숨기고 피고인의 동의하에 나체사진을 찍은 경우, 이 사진의 존재만으로 피고인의 인격권과 초상권이 침해된다고 볼 수 없고, 이 사진이 범죄현장의 사진으로 피고인에 대한 범죄의 형사소추를 위해 반드시 필요한 증거라고 인정될 경우 위법수집증거로 볼 수 없다.
- ④ 강도 현행범으로 체포된 피고인에게 진술거부권 고지 없이 강도 범행에 대한 자백을 받은 후 40여일이 지난 후에 피고인이 변호인의 충분한 조력을 받으면서 법정에서 임의로 자백한 경우, 법정에서의 자백은 위법수집증거라 할 수 없다.

5. 불심검문에 대한 다음 설명 중 가장 옳지 않은 것은?
(다툼이 있는 경우 판례에 의함)

- ① 경찰관이 불심검문을 위하여 질문하거나 동행을 요구할 경우 자신의 신분을 표시하는 증표를 제시하여야 하며, 동행의 경우에도 동행장소를 밝혀야 할 뿐만 아니라 변호인의 조력을 받을 권리가 있음을 고지하여야 한다.
- ② 경찰관으로부터 임의동행을 요구받은 상대방은 이를 거절할 수 있을 뿐만 아니라, 임의동행 후 언제든지 경찰관서에서 퇴거할 자유가 있다.
- ③ 검문하는 사람이 경찰관이고 검문하는 이유가 범죄행위에 관한 것임을 피검문자가 충분히 알고 있었던 경우 경찰관이 검문과정에서 신분증을 제시하지 않았더라도 위법이 아니다.
- ④ 경찰관이 불심검문 당시의 구체적 상황은 물론 사전에 얻은 정보나 전문적 지식 등에 기초하여 불심검문 대상자인지를 객관적·합리적인 기준에 따라 판단하여야 하고, 불심검문 대상자에게 형사소송법상 체포나 구속에 이를 정도의 혐의가 있을 것을 요한다.

6. 수사에 관한 다음 설명 중 가장 옳은 것은?(다툼이 있는 경우 판례에 의함)

- ① 우편물 통관절차에서 이루어지는 우편물의 개봉, 시료채취, 성분분석 등의 검사는 수출입물품에 대한 적정한 통관 등을 목적으로 한 행정조사의 성격을 가지는 것으로서 수사기관의 강제처분이라고 할 수 없으므로 압수·수색영장 없이 우편물의 개봉, 시료채취, 성분분석 등 검사가 진행되었다 하더라도 특별한 사정이 없는 한 위법하다고 볼 수 없다.
- ② 사법경찰관이 피고인을 수사관서까지 동행한 것이 사실상의 강제연행, 즉 불법체포에 해당하더라도 불법체포로부터 6시간 상당이 경과한 후에 이루어진 긴급체포는 하자가 치유된 것으로 적법하다.
- ③ 수사기관은 피의자신문절차에서 피의자의 동의 없이도 피의자의 진술을 영상녹화할 수 있으며, 영상녹화물의 내용에 대해 피의자가 이의를 진술하는 경우 그 진술을 따로 영상녹화하여 첨부하여야 한다.
- ④ 세무공무원 등의 고발이 있어야 공소를 제기할 수 있는 조세범처벌법위반죄에 대하여 고발을 받아 수사한 검사가 불기소처분을 하였다가 나중에 공소를 제기하는 경우에는 세무공무원 등의 새로운 고발이 있어야 한다.

7. 전문법칙에 대한 다음 설명 중 가장 옳은 것은?
(다툼이 있는 경우 판례에 의함)

- ① “甲이 도둑질 하는 것을 보았다”라는 乙의 발언사실을 A가 법정에서 증언하는 경우, 乙의 명예훼손 사건에 대한 전문증거로서 전문법칙이 적용된다.
- ② 조사과정에 참여한 통역인의 증언은 검사작성 피의자신문조서에 대한 실질적 진정성립을 증명할 수 있는 수단으로서 형사소송법 제312조 제2항에 규정된 ‘영상녹화물이나 그 밖의 객관적인 방법’에 해당한다고 볼 수 없다.
- ③ 사법경찰관작성의 공동피고인(乙)에 대한 피의자신문조서를 乙이 법정에서 진정성립 및 내용을 인정한 경우, 공동피고인(甲)이 그 피의자신문조서의 진정성립 및 내용을 인정하지 않더라도 甲에 대하여 증거능력이 있다.
- ④ 피해자가 어머니에게 진술한 내용을 전해들은 아버지가 법정에서 그 내용을 진술한 경우 피해자와 어머니의 진술불능과 원진술의 특신상태가 증명되면 유죄의 증거로 할 수 있다.

8. 검사 이외의 수사기관이 작성한 피의자신문조서의 증거능력에 대한 다음 설명 중 가장 옳지 않은 것은?
(다툼이 있는 경우 판례에 의함)

- ① 당해 피고인과 공범관계에 있는 공동피고인에 대해 검사 이외의 수사기관이 작성한 피의자신문조서는 그 공동피고인의 법정진술에 의하여 성립의 진정이 인정되더라도 당해 피고인이 공판기일에서 그 조서의 내용을 부인하면 증거능력이 부정된다.
- ② 검사 이외의 수사기관이 작성한 피의자신문조서는 공판준비 또는 공판기일에 그 피의자였던 피고인 또는 변호인이 그 내용을 인정할 때에 한하여 증거로 할 수 있으며, 여기에서 ‘그 내용을 인정할 때’라 함은 피의자신문조서의 기재 내용이 실제 사실과 부합한다는 것을 의미한다.
- ③ 피의자의 진술을 녹취 내지 기재한 서류 또는 문서가 수사기관에서의 조사 과정에서 작성된 것이라면 그것이 진술조서, 진술서, 자술서 등의 형식을 취하였더라도 피의자 신문조서로 볼 것이므로 공판정에서 그 내용을 부인하면 증거능력이 없다.
- ④ 당해 피고인과 공범관계가 있는 다른 피의자에 대해 검사 이외의 수사기관 작성의 피의자신문조서에 대하여는 사망 등 사유로 인하여 법정에서 진술할 수 없는 때에 예외적으로 증거능력을 인정하는 규정인 형사소송법 제314조가 적용될 수 있다.

13. 일부상소에 대한 다음 설명 중 가장 옳은 것은?
(다툼이 있는 경우 판례에 의함)

- ① 수개의 범죄사실에 대하여 항소심이 일부는 유죄, 일부는 무죄의 판결을 하고, 그 판결에 대하여 피고인 및 검사 쌍방이 상고를 제기하였으나, 유죄부분에 대한 피고인의 상고는 이유 없고 무죄부분에 대한 검사의 상고만 이유 있는 경우, 항소심이 유죄로 인정한 죄와 무죄로 인정한 죄가 형법 제37조 전단의 경합범 관계에 있다면 항소심판결의 유죄부분도 무죄부분과 함께 파기되어야 한다.
- ② 환송 전 원심에서 상상적 경합관계에 있는 수죄에 대하여 모두 무죄가 선고되었고, 이에 검사가 무죄부분 전부에 대하여 상고하였으나 그 중 일부 무죄부분에 대하여는 이를 상고이유로 삼지 않은 경우, 상고이유로 삼지 아니한 무죄부분도 상고심에 이심되므로 상고심은 그 무죄부분까지 판단할 수 있다.
- ③ 형법 제37조 전단의 경합범(판결이 확정되지 아니한 수개의 죄)에 대하여 항소심이 일부유죄, 일부무죄의 판결을 하고 그 판결에 대하여 피고인과 검사 모두 상고하였으나 무죄부분에 대한 검사의 상고만 이유 있는 경우, 대법원은 무죄부분만 파기하면 된다.
- ④ 형법 제37조 전단 경합범 관계에 있는 공소사실 중 일부에 대하여 유죄, 나머지 부분에 대하여 무죄를 선고한 제1심 판결에 대하여 검사만이 항소하면서 무죄부분에 관하여는 항소이유를 기재하고 유죄 부분에 관하여는 이를 기재하지 않았으나 항소 범위는 '전부'로 표시한 경우, 항소심에서 제1심 판결 무죄부분을 유죄로 인정하는 때에는 무죄 부분만을 파기하여야 한다.

14. 무죄추정의 원칙에 관한 헌법재판소 결정 또는 대법원 판례의 입장이 아닌 것은?

- ① 무죄추정의 원칙은 형사절차 내에서 원칙적으로 인식되고 있으나 형사절차뿐만 아니라 기타 일반 법생활 영역에서의 기본권 제한과 같은 경우에도 적용된다.
- ② 수사 및 재판을 받는 동안 유죄가 확정되지 아니한 미결수용자에게 재소자용 의류를 입게 하는 것은 무죄추정의 원칙에 위반된다.
- ③ 차폐시설이 불충분하여 사용과정에서 신체부위가 다른 유치인들 및 경찰관에게 관찰될 수 있고 냄새가 유출되는 유치실 내 화장실을 사용하도록 강제하였다면 이는 인격권을 침해한 것이다.
- ④ 형사사건으로 기소된 국가공무원을 직위해제할 수 있도록 규정한 구 국가공무원법 규정은 직위해제 처분을 받은 공무원에 대한 범죄사실 인정이나 유죄판결을 전제로 하여 불이익을 과하는 것이므로 무죄추정의 원칙에 위배된다.

15. 불이익변경금지원칙의 적용범위에 대한 다음 설명 중 가장 옳지 않은 것은?(다툼이 있는 경우 판례에 의함)

- ① 피고인이 약식명령에 대하여 정식재판을 청구한 사건과 공소가 제기된 다른 사건을 병합하여 심리한 결과 형법 제37조 전단의 경합범 관계에 있어 하나의 벌금형으로 처단하는 경우에는 약식명령에서 정한 벌금형보다 중한 벌금형을 선고 하더라도 불이익변경금지 원칙에 어긋나는 것이 아니다.
- ② 제1심에서 징역 3년에 5년간 집행유예가 선고된 후 피고인만이 항소한 항소심에서 징역 8월에 1년간 집행유예를 선고한 외에 자격정지 1년을 병과한 경우 불이익변경의 금지원칙에 위반된다.
- ③ 피고인의 상고에 의하여 상고심에서 원심판결을 파기하고 사건을 항소심에 환송한 경우에 그 항소심에서는 환송 전 원심판결과의 관계에서도 불이익변경금지의 원칙이 적용되지만, 환송 후 항소심에서 적법한 공소장 변경으로 인하여 새로운 범죄사실을 유죄로 인정하는 경우에는 적용되지 않는다.
- ④ 자유형을 벌금형으로 변경하면서 벌금형에 대한 노역장유치기간이 자유형을 초과하는 것은 불이익변경에 해당하지 않는다.

16. 재심절차에 대한 다음 설명 중 가장 옳지 않은 것은?
(다툼이 있는 경우 판례에 의함)

- ① 형사소송법은 유죄의 확정판결 또는 유죄 판결에 대한 항소 또는 상고의 기각판결에 대하여만 재심을 청구할 수 있도록 규정하고 있으므로, 항소심에서 파기된 제1심판결에 대해서는 재심을 청구할 수 없다.
- ② 유죄의 선고를 받은 자에 대하여 무죄, 면소 또는 공소기각을, 형의 선고를 받은 자에 대하여 형의 면제 또는 원판결이 인정한 죄보다 경한 죄를 인정할 명백한 증거가 발견된 때에는 재심을 청구할 수 있다.
- ③ 피고인이 재심을 청구한 경우 재심대상이 되는 확정판결의 소송절차 중에 그러한 증거를 제출하지 못하는데 과실이 있는 경우에는 그 증거는 재심 사유에서의 '증거가 새로 발견된 때'에서 제외된다.
- ④ 형사소송법상의 재심사유인 무죄 등을 인정할 '증거가 새로 발견된 때'란 재심대상이 되는 확정판결의 소송절차에서 발견되지 못하였거나 또는 발견되었다 하더라도 제출할 수 없었던 증거를 새로 발견하였거나 비로소 제출할 수 있게 된 때를 말한다.

17. 보석에 대한 다음 설명 중 옳은 것은 모두 몇 개인가?(다툼이 있는 경우 판례에 의함)

- ㉠ 법원은 특별한 사정이 없는 한 보석청구를 받은 날로부터 7일 이내에 그에 관한 결정을 하여야 한다.
- ㉡ 법원이 검사의 의견을 듣지 아니한 채 보석에 관한 결정을 하였다면 그 결정은 취소되어야 한다.
- ㉢ 구속영장의 효력이 소멸한 때에는 보석조건은 즉시 그 효력을 상실한다.
- ㉣ 보석허가결정에 대하여 검사는 보통항고할 수 있다.
- ㉤ 법원은 보석을 취소하는 때에는 직권 또는 검사의 청구에 따라 결정으로 보증금 또는 담보의 전부 또는 일부를 몰취할 수 있다.

- ① 2개 ② 3개 ③ 4개 ④ 5개

18. 전자정보의 압수·수색에 관한 다음 설명 중 가장 옳지 않은 것은?(다툼이 있는 경우 판례에 의하고, 전원합의체 판결인 경우 다수의견에 의함)

- ① 전자정보에 대한 압수·수색은 원칙적으로 영장 발부의 사유로 된 범죄 혐의사실과 관련된 부분만을 문서 출력물로 수집하거나 수사기관이 휴대한 저장매체에 해당 파일을 복사하는 방식으로 이루어져야 한다.
- ② 수사기관 사무실 등으로 반출된 저장매체 또는 복제본에서 혐의사실 관련성에 대한 구분 없이 임의로 저장된 전자정보를 문서로 출력하거나 파일로 복제하는 행위는 원칙적으로 영장주의 원칙에 반하는 위법한 압수가 된다.
- ③ 수사기관이 압수현장에서 정보저장매체에 기억된 정보 중에서 범죄 혐의사실과 관련 있는 정보를 선별한 다음 이를 복제하여 생성한 이미지 파일을 제출받아 압수한 경우, 수사기관이 수사기관 사무실에서 압수된 파일을 탐색·복제·출력하는 과정에서 피의자 등에게 참여의 기회를 보장하여야 한다.
- ④ 수사기관이 인터넷서비스이용자인 피의자를 상대로 피의자의 컴퓨터 등 정보처리장치 내에 저장되어 있는 이메일 등 전자정보를 압수·수색하는 것은 전자정보의 소유자 내지 소지자를 상대로 해당 전자정보를 압수수색하는 대물적 강제처분으로 허용된다.

19. 증거동의를 대한 다음 설명으로 옳지 않은 것은 모두 몇 개인가?(다툼이 있는 경우 판례에 의함)

- ㉠ 수사기관이 원진술자의 진술을 기재한 조서는 그 내용을 피고인이 부인하고 원진술자의 법정 출석 및 반대신문이 이루어지지 못하였다면 이를 주된 증거로 하여 공소사실을 인정할 수 없는 것이 원칙이지만 피고인이 이에 대해 증거동의를 한 경우에는 그렇지 아니하다.
- ㉡ 유죄의 자료가 되는 것으로 제출된 증거의 반대증거 서류에 대하여는 그것이 유죄사실을 인정하는 증거가 되는 것이 아닌 이상 반드시 그 진정성립이 증명되지 아니하거나 이를 증거로 함에 있어서 상대방의 동의가 없다고 하더라도 증거판단의 자료로 할 수 있다.
- ㉢ 증거동의를 명시적으로 하여야 하므로 피고인이 신청한 증인의 전문진술에 대하여 피고인이 별 의견이 없다고 진술한 것만으로는 그 증언을 증거로 함에 동의한 것으로 볼 수 없다.
- ㉣ 변호인이 검사가 공판기일에 제출한 증거 중 뇌물공여자가 작성한 고발장에 대하여는 증거 부동의 의견을 밝히고, 같은 고발장을 첨부 문서로 포함하고 있는 검찰주사보 작성의 수사 보고에 대하여는 증거에 동의하여 증거조사가 행하여진 경우, 수사보고에 대한 증거동의를 효력은 첨부된 고발장에도 당연히 미친다.
- ㉤ 형사소송법 제318조 제1항에 의하여 피고인이 증거로 할 수 있음을 동의한 서류 또는 물건은 진정한 것으로 인정한 때에는 증거로 할 수 있는 것이고, 여기에서 말하는 동의의 대상이 될 서류는 원본에 한하는 것이 아니라 그 사본도 포함된다.

- ① 2개 ② 3개 ③ 4개 ④ 5개

20. 즉결심판에 대한 다음 설명으로 옳지 않은 것은 모두 몇 개인가?(다툼이 있는 경우 판례에 의함)

- ㉠

즉결심판청구를 받은 지방법원 또는 그 지원의 판사는 사건이 즉결심판을 할 수 없거나 즉결심판절차에 의하여 심판함이 적당하지 아니하다고 인정할 때에는 공판절차에 의하여 심판하여야 한다.
- ㉡

경찰서장은 즉결심판의 청구와 동시에 즉결심판을 함에 필요한 서류 또는 증거물을 검사에게 제출하여야 한다.
- ㉢

즉결심판에 대하여 경찰서장과 피고인 모두 정식재판을 청구할 수 있고, 피고인은 정식재판의 청구를 포기할 수 없다.
- ㉣

판사는 즉결심판이 청구된 사건이 무죄·면소 또는 공소기각을 함이 명백하다고 인정할 때에는 이를 선고할 수 있다.
- ㉤

즉결심판의 경우에도 증거재판주의, 자유심증주의, 위법수집증거배제법칙, 자백보강법칙은 그대로 적용된다.
- ㉥

정식재판을 청구하고자 하는 피고인은 즉결심판의 선고·고지를 받은 날부터 7일 이내에 정식재판청구서를 경찰서장(해양경찰서장)에게 제출하여야 한다.

- ① 2개

② 3개

③ 4개

④ 5개

국 어

1. 다음 중 국립국어원이 권고한 순화(우리말 다듬기) 대상어로 가장 볼 수 없는 것은?

- ① 혹성 ② 땡깡 ③ 우동 ④ 둔치

2. 문장의 의미가 모호한 문장을 ‘중의문(重義文)’이라 한다. 모호성의 이유 즉, 중의성을 유발하는 요인이 나머지 셋과 가장 다른 것은?

중의성을 유발하는 요인이 언어 형식에 의한 내적인 문제인가 아니면 언어 외적인 문제인가에 따라서 중의성을 우선 두 가지 유형으로 구별할 수 있다. 그리고 언어 내적인 요인에 의한 중의성은 다시 어휘적 중의성, 구조적 중의성, 영향권 중의성의 세 가지 유형으로 세분할 수 있다. 어휘적 중의성은 문장 속에 사용된 어휘의 특성에 의해서 나타나는 중의성이며, 구조적 중의성은 문장을 이루고 있는 성분들 사이의 통사적 관계에 의해서 나타나는 중의성이다. 그리고 영향권 중의성은 어떤 단어가 의미 해석에 영향을 미치는 작용역(scope)이 달라짐으로써 생기는 중의성으로 영향권 중의성 또는 작용역 중의성(scope ambiguity)이라고 한다. 이에 반하여, 문장 표현의 내부적인 문제가 아니라 언어 외적 요소, 즉 발화 장면에 의해서 일어나는 중의성을 화용적 중의성이라고 한다.

- ① 학생이 모두 오지 않았다.
② 그 연속극은 가정에 충실한 주부와 남편에게 불쾌감을 주었다.
③ 아내는 남편보다 아들을 더 좋아한다.
④ 나는 국어 선생님과 교장 선생님을 찾아뵈었다.

3. 같은 유형의 논리적 오류에 가장 해당하지 않는 것은?

- ① A 지역에서 생산한 사과도 맛이 없고, B 지역에서 생산한 사과도 맛이 없습니다. 따라서 올해는 맛있는 사과를 맛볼 수 없을 것입니다.
② 화성에서 식물을 발견할 확률은 1/2이다. 동물을 발견할 확률도 1/2이다. 따라서 화성에서 동물이든 식물이든 어떤 생명체를 발견할 확률은 $1/2 + 1/2 = 1$ 이다.
③ 박인비 선수가 한국 골프 선수로는 네 번째로 US여자오픈 우승을 차지했다. 따라서 한국 여자는 모두 골프에 소질이 있다.
④ 항상 보면 이등병들이 말썽이더라.

4. 다음은 해양경찰청 구조안전국 공문의 일부이다. 밑줄 친 부분을 가장 잘못 고친 것은?

제목: 위탁 교육 운영 계약 및 체결 의뢰
우리청 직원들의 인명구조 능력과 초동 대응력 향상에 기여하고자 ‘2019년 상반기 각 지방해양경찰청 내 인명구조 교육’을 추진할 계획인 바, 이 교육의 위탁 운영을 위한 계약 체결을 아래 밝힌 바와 같이 의뢰하오니 조치하여 주시기 바랍니다.

- ① 우리청 → 우리 청
② 기여하고자 → 기여하고자
③ 계획인 바 → 계획인바
④ 밝힌 바와 → 밝힌바와

5. 다음 외래어 표기 중 옳지 않은 것은 모두 몇 개인가?

- ㉠ 팸플릿(pamphlet) ㉡ 카달로그(catalog)
㉢ 프레젠테이션(presentation) ㉣ 비전(vision)
㉤ 바리케이드(barricade) ㉥ 시뮬레이션(simulation)
㉦ 리더쉽(leadership) ㉧ 앰블런스(ambulance)
㉨ 쉬림프(shrimp) ㉩ 뱃지(badge)

- ① 2개 ② 4개 ③ 6개 ④ 8개

6. 다음 밑줄 친 관용 표현의 쓰임이 가장 적절하지 않은 것은?

- ① 간간오월이라, 음력 5월에는 대부분의 사람들이 먹고사는 일이 힘들었지.
② 그 판사의 판결은 언제나 사개가 맞아 원고와 피고 모두가 동의하지 않을 수 없게 만든다.
③ 그는 엉너리를 치며 슬그머니 다가와 앉았다.
④ 그는 오랫동안 만나 온 사람이지만 좀처럼 결을 주지 않았다.

7. <한글 맞춤법> 제30항의 사이시옷 표기 규정에 맞게 사이시옷을 표기한 것을 모두 고른 것은?

- ㉠ 숫자(數字) ㉡ 갯수(個數) ㉢ 횃수(回數)
㉣ 촛점(焦點) ㉤ 댓가(代價) ㉥ 곳간(庫間)

- ① ㉠, ㉡, ㉢ ② ㉡, ㉢, ㉤
③ ㉠, ㉢, ㉤ ④ ㉠, ㉢, ㉥

8. 띄어쓰기가 가장 옳은 것은?

- ① 지난주에 발생한 사고를 어떻게 해결해야 할지 회의를 했다.
- ② 학력이나 나이에 관계 없이 누구나 지원할 수 있다.
- ③ 아는 체하는 걸 보니 공부 깨나 했나 보다.
- ④ 이번 시험에서 우리 중 안 되어도 세 명은 합격할 듯하다.

9. '해양경찰청에서 현장 구조전문가 양성 교육 어떻게 해야 하나'라는 주제에 대하여 사회자의 진행으로 각 전문가나 대표자들이 의견을 발표하고 공동의 결론을 이끌어 내고자 할 경우에 가장 효과적인 회의 방식은?

- ① 토론 ② 패널 토의
③ 심포지엄 ④ 원탁 토의

10. 다음 문장들을 하나의 단락으로 재구성할 때, 가장 자연스러운 배열 순서는?

- ㉠ 또한, 이번 열차 운행은 한반도 전체를 시베리아 횡단 철도 및 중국 횡단 철도와 연결시키는 첫걸음으로서 큰 의미가 있다.
- ㉡ 경의선 화물 열차는 우선 남북 사이 물자 수송의 단가와 시간을 대폭 줄이는 효과가 있다.
- ㉢ 이는 남쪽 기업들의 개성공단 입주 여건을 개선하는 데 크게 이바지할 것이다.
- ㉣ 지난 수십 년 북쪽 육로가 끊겨 섬과 같았던 우리나라가 다시 대륙 국가로서 정체성을 강화할 조건을 갖춰 가는 셈이다.

- $$\begin{array}{ccccccccc}
(1) & \lrcorner & - & \llcorner & - & \ulcorner & - & \urcorner \\
(2) & \llcorner & - & \lrcorner & - & \ulcorner & - & \urcorner \\
(3) & \llcorner & - & \ulcorner & - & \lrcorner & - & \urcorner \\
(4) & \urcorner & - & \llcorner & - & \ulcorner & - & \lrcorner
\end{array}$$

11. 밑줄 친 말 중 ‘바둑’과 관련된 어휘로 가장 볼 수 없는 것은?

- ① 새로운 증거물로 인해 이번 재판의 국면(局面)이 새롭게 전환되었다.
- ② 역사적으로 볼 때 국기(國紀)가 해이해지면 국가에 위기가 닥치곤 하였다.
- ③ 무리하게 사업을 확장한 사장은 대마(大馬)는 죽지 않는다는 신념을 가지고 있었다.
- ④ 그의 갑작스러운 기자 회견은 위기를 정면으로 돌파하겠다는 포석(布石)으로 풀이된다.

12. 다음 시에 대한 설명으로 가장 적절하지 않은 것은?

1947년 봄

심야

황해도 해주의 바다

이남과 이북의 경계선 용당포

사공은 조심조심 노를 저어가고 있었다.

- 울음을 터뜨린 한 영아를 삼킨 곳

스무 몇 해나 지나서도 누구나 그 수심을 모른다.

- 김종삼, <민간인>

- ① 의도적인 행각이를 통해 긴장감을 조성하고 있다.
- ② 남북 분단으로 인한 민족적 비극을 다루고 있다.
- ③ 남북 왕래가 자유롭지 않던 숨 막히던 상황이다.
- ④ 감정이 풍부하게 표현되었다.

13. 다음 글에 대한 설명으로 가장 적절하지 않은 것은?

홍보가 하릴없어 형의 집에 건너갈 제, 제 의관을 한참 차려 모자 터진 헌 갓에다, 철재를 술로 감아 노갓끈 달아쓰고, 편자는 쯤이 먹고, 앞춤에 구멍이 중중, 관자 땀 헌 망건을 물렛줄로 얹어 쓰고, 깃만 남은 베 중치막을 열 두 도막 이른 술띠로 시장창게 눌러 매고, 헐고 헌 고의적삼에 살점이 울긋불긋, 목만 남은 길버선에 짚대님이 별자로다. 구멍 뚫린 나막신을 두 발에 짚짚 끌고, 똑 얻어 올 걸로 큼직한 오쟁이를 평양 가는 어떤 이 모양으로 관뻘 위에 짚어지고 벌벌 떨며 건너갈 제 저 혼자 돌탄하여

“아무리 생각하나 되리란 말 아니란다. 모진
목숨 아니 죽고 이 고생을 하는구나.”

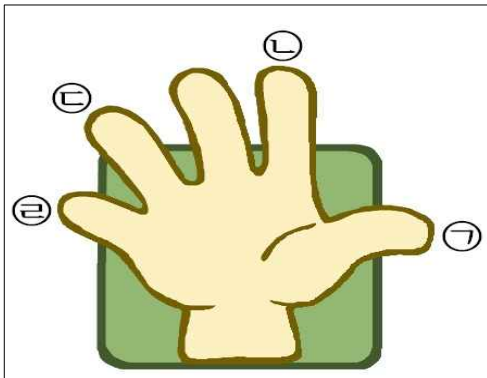
- 신재효, <박타령>

- ① 일상어와 현재형 문장을 사용해서 사실적인 묘사를 하고 있다.
- ② ‘오쟁이’에는 인물의 기대와 희망이 투사되어 있다.
- ③ ‘중치막’에는 과거의 높았던 지체와 벼슬이 나타나 있다.
- ④ ‘돌탄’에는 자신의 신세를 한탄하는 인물의 심리가 엿보인다.

14. 밑줄 친 부분을 문맥에 맞게 수정하지 못한 것은?

- ① 약을 먹은 효과가 금새(→ 금세) 나타나기 시작했다.
- ② 그는 아홉 살 때에서야 한글을 깨이게(→ 깨우치게) 되었다.
- ③ 어제 만난 사람은 나이가 지그시(→ 지긋이) 들어 보인다.
- ④ 소가 파리를 쫓으려고 꼬리를 마구 젓고(→ 젓고) 있었다.

15. ㉠ ~ ㉤을 가리키는 말과 한자어를 가장 바르게 제시하지 못한 것은?



- ㉠: 엄지손가락-무지(拇指)
 ㉡: 집게손가락-식지(食指)
 ㉢: 약손가락-무명지(無名指)
 ㉣: 새끼손가락-섬지(纖指)

- ① ㉠ ② ㉡ ③ ㉢ ④ ㉣

16. 다음은 어떤 문인에 대한 평전의 일부이다. ㉠에 들어갈 문인으로 알맞은 것은?

(㉠)은(는) 시집의 초고를 정리한 다음, 가장 먼저 연희 전문 2년 후배인 정병욱에게 보여 주었다. 작품마다 쓴 낱자를 일일이 밝혀 두었는데, 그 무렵 (㉠)의 생활상을 알고 있던 정병욱은 몽클했다. 괴로운 시간을 보내면서도 꾸준히 시를 써 온 것이 놀라웠고, 새삼 우러르는 마음도 들었다. <자화상>부터 시작해 <소년>과 <눈 오는 지도>로, 그리고 <또 다른 고향>과 <길>, 그리고 마지막 <별 헤는 밤>까지, 시집 전체가 장중하고도 아름다운 교향악 같았다. 읽는 이의 감상 흐름까지 고려해 시집의 목차를 정했는데, 마지막에 놓인 <별 헤는 밤>은 그 자체로 또 하나의 교향시였다.

- ① 박목월 ② 정지용
 ③ 조지훈 ④ 윤동주

17. ㉠에 공통으로 들어갈 단어의 기본형으로 가장 적절한 것은?

- 된서리가 (㉠) 바람에 농작물이 다 얼어 버렸다.
- 할아버지는 시골에서 돼지를 (㉠) 생계를 유지하셨다.
- 무더운 여름에는 창에 발을 (㉠), 문을 열어 두곤 하였다.

- ① 놓다 ② 치다 ③ 내리다 ④ 기르다

18. 다음 시에 대한 설명으로 가장 적절하지 않은 것은?

천변 잔디밭을 밟고
 사람들이 걷기 운동을 하자
 잔디밭에 외줄기 길이 생겼다
 어쩌나 잔디가 밟혀 죽을 텐데
 내 걱정 아랑곳없이
 가르마 길이 나고 그 자리만 잔디가 모두 죽었다
 오늘 새벽에도 사람들이 그 길을 걷는데
 멀리서도 보였다
 죽은 잔디 싹들이 사람의 몸속에 푸른 길을 내고
 살아있는 것이
 푸른 잔디의 것이 아니라면
 저 사람들의 말소리가 저렇게 청량하라
 걷는 사람들의 웃음소리 얘기 소리에서
 싱싱한 풀꽃 냄새가 난다
 그제서야 나는 잔디가 죽은 것이 아니라
 사람들에게 길을 내어 주고 비켜서 있거나
 아예 사람 속에서 꽃피고 있음을 안다
 그렇듯 언젠가는 사람들도
 잔디에게 자리를 내어준다는 것도 알겠다
 죽음이 푸른 풀잎처럼 반짝이는 순간도 이렇게는 있다

- 복효근, <잔디에게 덜 미안한 날>

- ① 감각적 이미지를 활용하여 상징적 의미를 형상화하고 있다.
- ② 대상에 대한 화자의 인식이 변화하는 과정을 제시하고 있다.
- ③ 단정적 어조를 활용하여 대상에 대한 화자의 신념을 강조하고 있다.
- ④ 대립적 의미를 지닌 시어를 사용하여 주제 의식을 형상화하고 있다.

19. 방송 언어에 대한 지적으로 가장 적절한 것은?

- ① 핀란드 투르쿠에 있는 지방 법원에서 지난 3월 투르쿠에서 발생한 흉기 공격 용의자들의 첫 소환 심문이 열렸습니다. → ‘심문’은 수사 기관이나 변호인이 묻는 것이라 ‘신문’이 맞다.
- ② 이번 공연은 민통선 내 캠프 그리브스에서 펼쳐졌다는 점에서 DMZ의 역사·문화적 가치를 널리 알리는 계기가 될 것으로 보입니다. → ‘디엠제트’와 ‘디엠지’, 둘 다 발음이 가능하다.
- ③ 이 보고서는 미국 정부가 IT 예산 낭비와 프로젝트 실패로 이어지는 전철을 밟고 있는 것을 보여줍니다. → ‘전철을 밟다’는 보통 좋은 사례일 때 쓰므로 ‘궤적을 보여 줍니다’ 정도로 수정한다.
- ④ 기계 내부가 심하게 녹슨 식기 세척기가 군에 납품된 것으로 드러났습니다. 일부 제품은 내부에서 쥐의 사체도 발견됐습니다. → 동물에는 ‘시체’가 더 적절하다.

20. <조건>을 반영하여 <기사문>의 제목을 지으려고 할 때, 가장 적절한 것은?

<조건>

- 기사문의 전체 내용을 아우르는 제목을 작성할 것.
- 도치법을 사용할 것.

<기사문>

제8차 유네스코 무형 유산 보호 위원회에서 ‘김장, 한국의 김치를 담그고 나누는 문화’를 유네스코 인류 무형 유산으로 등재하는 것을 최종 확정했다. 채소 절임 음식은 다른 문화권에도 많지만 김장처럼 겨울이 다가오기 직전에 전 국민이 약속이라도 한 듯 집중적으로 음식을 만들어 저장해 두는 풍속은 찾아보기 힘들다. 공동체적 정체성의 공유라는 상징적 정서가 담겨 있는 것이다. 이렇게 담근 김치는 실제로 몸에도 좋다. 일본의 기무치에 비해 유산균 수가 무려 167배 많으며, 최근에는 발효 김치를 통한 나트륨 섭취가 항고혈압 효과를 나타낸다는 연구 결과도 발표되었다.

- 한겨레신문(2014.1.7.)

- ① 맛의 최고봉, 김치! 드디어 인류 무형 유산으로 등재

② 인류 무형 유산이 되다! 함께 담그고 나눠 먹는, 몸에 좋은 김치

③ 기무치도 제치고, 고혈압도 물리친다! 인류 무형 유산, 김치

④ 겨울이 오기 전에 담그는 김치, 겨울이 가기 전에 나누는 김치, 인류의 무형 유산!

사회

1. 다음은 법치주의에 관한 주장이다. 이에 대한 설명으로 가장 옳지 않은 것은?

- ㉠ 법률의 목적과 내용도 정의에 합치되어야 한다.
- ㉡ 절차적 형식에 따라 법이 제정되고 법적 형식에 따라 통치가 이루어지면 된다.

- ① ㉠은 ‘악법도 법이다.’라는 주장을 지지한다.
- ② ㉡은 법치주의를 법에 의한 지배로 이해한다.
- ③ ㉠은 자연법사상, ㉡은 실정법사상에 입각한 것이다.
- ④ ㉠, ㉡ 모두 통치의 합법성을 중시한다.

2. ㉠, ㉡에 들어갈 기본권에 대한 설명으로 가장 옳은 것은?

○○시 주택 재개발 지역 인근 주민들은 아파트 신축 공사로 인해 지나친 소음과 미세 먼지 등이 발생하여 피해를 입었다고 주장하였다. 이에 주민들은 < ㉠ >에 속하는 환경권이 침해되었다고 주장하며 시공사를 상대로 손해 배상 청구 소송을 제기하는 < ㉡ >를 행사하였다.

- ① ㉠은 복지 국가와 관련해서 등장한 권리이다.
- ② ㉡은 다른 기본권 보장의 전제 조건이 되는 권리이다.
- ③ ㉠은 ㉡과 달리 국가의 의사 결정에 참여할 수 있는 권리이다.
- ④ ㉠과 ㉡ 모두 국가 권력의 간섭을 받지 않을 소극적 성격의 권리이다.

3. 형사 절차 단계에서의 인권 보호 제도에 대한 설명으로 가장 옳은 것은?

- ① 구속 적부 심사 제도는 구속 전 피의자 심문제도라고 불리기도 한다.
- ② 구속 전 피의자 심문제도와 보석제도는 피의자만의 인권을 보호하기 위한 제도이다.
- ③ 영장 실질 심사 제도는 구속된 피의자가 구속의 적법성과 필요성을 심사해 줄 것을 법원에 신청하는 제도이다.
- ④ 보석 제도는 일정한 보증금 납부, 서약서 제출 등을 조건으로 구속 집행을 정지하여 피고인을 석방하는 제도이다.

4. 밑줄 친 ㉠, ㉡이 속한 사회 보장 제도 유형의 일반적인 특징으로 가장 옳은 것은?(단, ㉠, ㉡은 각각 사회 보험, 공공 부조 중 하나에 속한다)

㉠ 기초연금 제도	<ul style="list-style-type: none"> 지원 대상 : 만 65세 이상, 소득 인정액이 선정 기준액 이하 어르신 (소득 하위 70% 어르신) 혜택 사항 : 개인별 20,000원부터 204,000원까지 차등 지원
㉡ 노인장기 요양보험	<ul style="list-style-type: none"> 신청 대상 : 스스로 일상생활이 곤란한 65세 이상 노인과 노인성 질환을 가진 65세 미만자 급여 종류 : 재가 급여, 시설 급여, 특별 현금 급여 본인 부담금 비율 : 재가 급여(15%), 시설 급여(20%)

- ① ㉠이 속한 유형은 사전 예방적 성격이 강하다.
- ② ㉡이 속한 유형은 수혜 정도에 따라 비용을 부담한다.
- ③ ㉠이 속한 유형은 ㉡이 속한 유형과 달리 소득 재분배 효과가 나타난다.
- ④ ㉡이 속한 유형은 ㉠이 속한 유형과 달리 의무 가입이 원칙이다.

5. ㉠~㉣은 범죄의 성립에 관련된 사례들이다. 이에 대한 설명으로 가장 옳은 것은?

- ㉠ 갑은 길을 걷다가 우연히 소매치기를 목격하고 쫓아가서 격투 끝에 소매치기를 체포하였다.
- ㉡ 을은 사나운 개가 달려들자 급하게 옆 집으로 몸을 날려 피하는 바람에 옆 집 창문이 부서졌다.
- ㉢ 병은 자신의 집에 물건을 훔치러 들어온 도둑을 제지하는 과정에서 상처를 입혔다.
- ㉣ 정은 친구의 허락을 받고 친구 아버지의 노트북을 몰래 가져다가 타인에게 처분하였다.

- ① 갑의 행위는 책임성이 조각되어 범죄행위가 성립되지 않는다.
- ② 을의 행위는 범죄의 구성요건에 해당하지 않아 범죄가 성립되지 않는다.
- ③ 병의 행위가 정당방위로 인정되면 병의 행위는 범죄가 성립되지 않는다.
- ④ 정의 행위는 위법성 조각 사유에 해당하여 범죄가 성립되지 않는다.

6. 다음 사례에 대한 옳은 법적 판단을 <보기>에서 고르면 모두 몇 개인가?

폭우로 인해 국가의 관리 책임이 있는 ○○국도에 구덩이가 생겼음에도 불구하고 수개월 동안 방치되었다. 어느 날 운전 중이던 갑이 그 구덩이에 자동차 바퀴가 빠지는 사고로 크게 다쳤다. 이에 관계 당국은 도로를 새로 건설해야 한다고 판단하여 ○○국도에 인접한 을의 토지를 수용했다.

<보 기>

- ㉠ 갑은 국가를 상대로 영조물 관리의 하자로 인한 책임을 물을 수 있다.
- ㉡ 갑은 도로 관리 공무원의 고의 또는 중대한 과실을 입증하지 못하면 손해 배상을 받을 수 없다.
- ㉢ 을의 토지 수용에 대해서는 현물 보상이 원칙이다.
- ㉣ 을은 토지 수용 행위가 위법하지 않아도 손실 보상을 받는다.

- ① 1개 ② 2개 ③ 3개 ④ 4개

7. 다음은 근대 초 사회 계약론자들의 주장이다. 이에 대한 가장 옳은 설명을 <보기>에서 고른 것은?

갑 : 자연 상태에서 인간에게는 공포가 떠날 사이가 없고, 잔인한 죽음이 인간을 위협한다. 이에 인간은 야수적이고 단명한 삶을 벗어나기 위해 계약을 맺고 주권을 군주에게 전부 양도하여 국가를 수립한다.

을 : 인간은 태어나면서부터 자유롭고 평등하며 독립되어 있으나, 자신의 잠재력을 최대한 발휘할 필요가 있으므로 동의에 의해 자발적으로 정치공동체에 참여한다. 주권은 인민에게 있으며 어떤 경우에도 양도하거나 나눌 수 없다. 인민은 오직 일반의지에 복종할 뿐이다.

< 보 기 >

- ㉠ 갑은 국가권력에 대한 저항권을 인정하지 않았다.
- ㉡ 갑은 인민이 주권의 일부를 군주에게 양도했다고 보았다.
- ㉢ 을은 대의제를 이상적인 정치 체제로 보았다.
- ㉣ 을은 국가의 최고 의사 결정권이 국민에게 있음을 밝히고 있다.

- ① ㉠, ㉡ ② ㉠, ㉣ ③ ㉡, ㉣ ④ ㉢, ㉣

8. 다음의 변화가 동시에 발생할 경우 커피 시장의 균형 이동으로 가장 옳은 것은? (단, 커피 시장은 수요와 공급의 법칙이 성립한다.)

- 커피를 재배하는데 필요한 노동자의 인건비가 급등하였다.
- 커피의 대체재인 홍차의 가격이 급등하고 있다.
- 커피를 매일 1잔 이상씩 마시면 암 예방에 매우 효과적이라는 연구 결과가 보도되었다.

	균형 가격	균형 거래량
①	하락	감소
②	하락	증가
③	상승	증가
④	상승	알 수 없음

9. 전형적인 정부 형태에 대한 내용으로 가장 옳지 않은 것은?

- ① 대통령제에서 대통령은 법률안 거부권의 행사로 의회 다수당의 횡포를 견제할 수 있다.
- ② 의원내각제의 경우 의회와 내각 간의 협조가 용이하다.
- ③ 대통령제의 경우 대통령 임기의 보장으로 정책이 지속되고 정국이 안정될 수 있다.
- ④ 의원내각제의 경우 정치적 책임과 국민적 요구에 둔감하다.

10. 다음 표는 갑국의 국제 수지표의 일부이다. 이에 대한 설명으로 가장 옳은 것은?

구분	2015년			
	2월	3월	4월	5월
경상 수지	38	43	57	68
상품 수지	19	22	40	52
서비스 수지	22	21	18	20
본원소득 수지	3	5	6	8
이전소득 수지	-6	-5	-7	-12

- ① 이 같은 추세는 달러화 대비 갑국 통화 가치를 하락시키는 요인이다.
- ② 경상 수지 흑자 규모의 확대에는 서비스 수지의 영향력이 가장 크다.
- ③ 무상 원조, 국제기구 출연금과 관련된 항목은 모두 적자를 기록하고 있다.
- ④ 해외에 특허권을 매각하고 받은 대금과 관련된 항목은 매월 흑자를 기록하고 있다.

11. 다음 글에 대한 설명으로 가장 옳지 않은 것은? (단, 기회비용은 명시적 비용과 암묵적 비용의 합이다.)

갑이 운영하는 분식점의 월세는 400만원, 종업원 월급은 300만원, 재료비 등 기타 비용이 한 달에 600만원이다. 갑이 한식당에 취업하였을 경우 ㉠월 200만원의 임금을 받을 수 있다. 현재 분식점에서 얻는 갑의 월수입은 1,600만원이다. 갑은 분식점 운영을 계속할지 한식당에 취업할지 고민 중이다.

- ① ㉠은 분식점 운영 선택에 대한 암묵적 비용에 해당한다.
- ② 갑이 분식점을 계속 운영하는 것은 합리적 선택이다.
- ③ 갑이 분식점을 운영하는 것의 기회비용은 1,300만원이다.
- ④ 갑의 분식점 운영 선택에 대한 기회비용을 고려한 이윤은 100만원이다.

12. 다음 지문에서 설명하고 있는 사회 과학 연구 방법에 적합한 연구 사례로 가장 옳지 않은 것은?

이 연구 방법은 객관적 사실에 기초하여 이론을 경험적으로 검증하는 것을 추구한다. 이론이 되기 위해서는 형식적 측면에서 논리적으로 진위를 파악할 수 있어야 하고, 내용적 측면에서 경험적 검증이 가능해야 한다. 이 연구 방법에 따르면 사회적 사실은 객관적 관찰이 가능한 외부적 속성에 의해 정의된다.

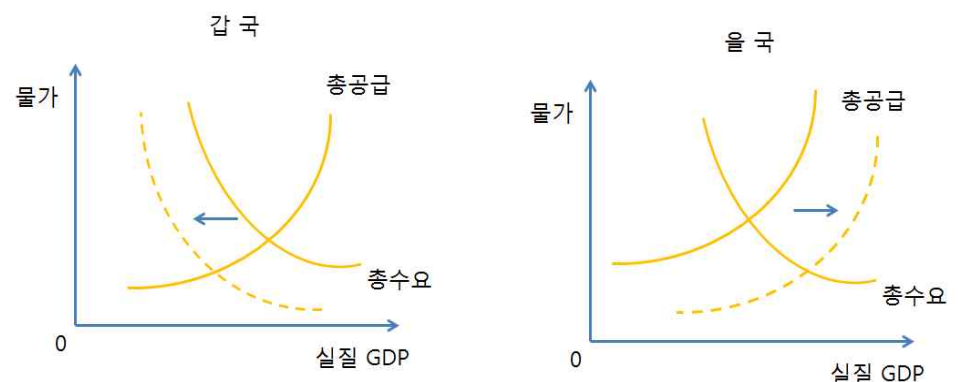
- ① 초임 교사의 학교 문화 적응 과정
- ② 성별에 따른 비정규직 노동자의 임금 비교 연구
- ③ 무감독 시험과 학생 자존감 간의 상관 관계 연구
- ④ 학생의 가정 특성과 학업 성취도 간의 인과 모형

13. ㉠~㉣에 대한 설명으로 가장 옳지 않은 것은?

㉠ 태안해양경찰서 122구조대에 근무하는 경위 “甲”은 근무 중 낚시배가 전복되었다는 신고를 받고 동료들과 긴급히 출동하여 뒤집어진 선박 내에 갇혀 있던 ㉡ 회사 내 낚시 동호회 회원 “乙”과 “丙”을 구했다. “甲”은 이에 대한 공로가 인정되어 ㉢ 1계급 특진과 ㉣ 해양경찰청장 표창을 수여받았다.

- ① ㉠은 공동 사회, ㉡은 이익 사회에 해당한다.
- ② ㉠은 공식 조직이자 비공식적 사회화 기관이다.
- ③ ㉡은 비공식 조직이자 자발적 결사체이다.
- ④ ㉢과 ㉣은 甲의 역할 행동에 대한 보상이다.

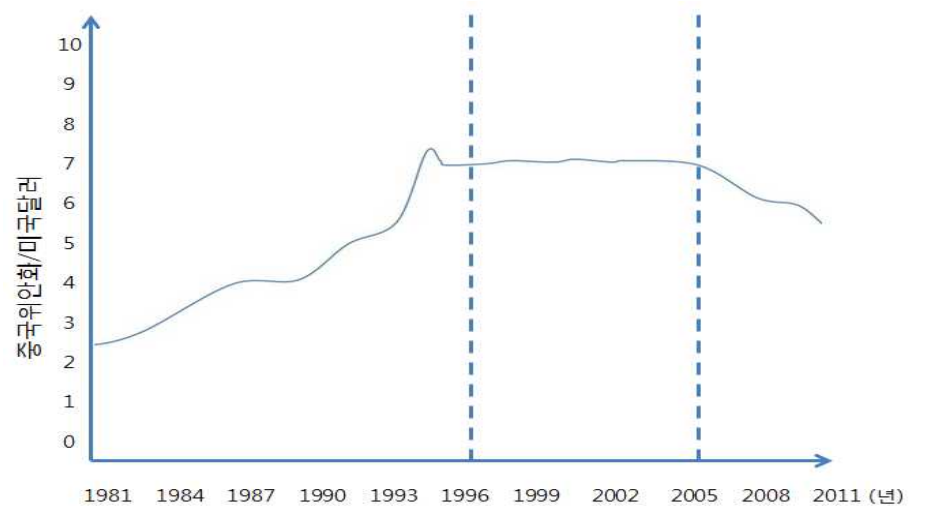
14. 다음 그래프는 서로 다른 형태의 인플레이션을 겪고 있는 갑국과 을국이 이를 해결하기 위한 총수요·총공급 정책을 나타내고 있다. 이에 대한 설명으로 가장 옳은 것은?



※ 화살표는 경제 정책 실시 이후의 총수요·총공급 곡선의 이동 방향을 나타냄.

- ① 긴축 재정 정책은 갑국보다는 을국에서 시행되었을 것이다.
- ② 을국은 경기 침체와 물가 상승을 동시에 겪었을 가능성도 있다.
- ③ 갑국의 인플레이션은 국제 원유 가격의 상승이 원인이 되어 발생하였을 것이다.
- ④ 갑국은 생산 요소의 절약 및 경영의 효율성 증대 등을 통해 이를 해결할 것이다.

15. 다음 그래프는 중국의 환율 변동을 나타낸 것이다. 1996년~2005년 당시 중국의 환율 제도에 대한 설명으로 가장 적절한 것은?



- ① 무역의 흑자나 적자의 해소를 위해 환율이 자유롭게 변동될 수 있다.
- ② 약 10년간 환율이 일정한 것으로 보아 실제로 변동 환율 제도에 가깝다.
- ③ 중국 정부의 인위적인 환율 결정으로 미국과의 무역 마찰의 우려가 나타날 수 있다.
- ④ 미국은 외환의 수요와 공급에 따라 환율이 자동 조절되는 고정 환율 제도로 전환할 것을 요청할 것이다.

16. ㉠, ㉡은 사회 계층화 현상을 바라보는 두 관점이다. 이에 대한 설명으로 가장 옳은 것은?

질문 항목	답변	
	㉠	㉡
차등적인 보상이 사회 유지를 위하여 필요하다고 보는가?	아니오	예
사회적 희소 가치의 배분이 불공정하다고 보는가?	예	아니오
(가)	예	아니오

- ① ㉠과 달리 ㉡은 사회 불평등은 극복되어야 할 대상으로 본다.
- ② ㉠과 달리 ㉡은 균등 분배는 사회 구성원의 성취 동기를 저해한다고 본다.
- ③ ㉡과 달리 ㉠은 사회 계층화 현상을 불가피한 것으로 본다.
- ④ (가)에 들어갈 질문으로 ‘사회 계층화 현상의 긍정적 기능을 강조하는가?’가 적절하다.

17. 다음 글에 나타난 일탈 행동을 바라보는 필자의 관점과 가장 부합하는 것은?

뒤르켐은 저서 「자살론」에서 ‘아노미’라는 개념을 처음 사용하였다. 그는 자살의 유형 중에서 갑작스러운 경제 호황이나 불황의 시기에 사회 규범이 개인의 욕구를 통제하지 못하여 현실에 대한 좌절 상태에서 나타나는 자살을 아노미적 자살이라고 하였다.

- ① 일탈 행동은 부정적 자아가 형성되어 일탈이 반복된다고 본다.
- ② 무규범 상태를 일탈 행동의 원인으로 본다.
- ③ 일탈 행동의 원인을 법 위반에 대한 우호적 가치의 습득이라고 본다.
- ④ 일탈 행동이 문화적 목표와 제도적 수단의 괴리에서 비롯된다고 본다.

18. 다음 자료의 밑줄 친 ㉠에 들어갈 수 있는 진술로 가장 적절한 것은?

◦ 원인 : ㉠
 ◦ 결과 : A재의 수요는 증가하고, B재의 수요는 감소하였다.

- ① A재와 B재의 가격이 상승하였다.
- ② A재의 대체재인 B재에 대한 소비 선호도가 낮아졌다.
- ③ B재의 보완재인 A재에 대한 소비 선호도가 높아졌다.
- ④ 정상재인 A재와 열등재인 B재를 소비하는 수요자의 소득 수준이 하락하였다.

19. 다음 중 ‘㉠, ㉡ 지역구 선거구 제도’에 대한 설명으로 가장 옳은 것은?

선거구 제도에 따라 정당 간 세력 관계, 즉 정당 체계가 다르게 형성된다. ㉠제도는 대표의 공정성을 최대한 확보하여 소수 정당에게도 대표가 될 수 있는 기회를 열고 그 권익을 보호하며 집권당에 대한 견제를 용이하게 한다. 한편, ㉡제도는 정당 체계를 단순화하고 가장 큰 정당의 의석을 극대화하여 입법을 포함한 국정 의 효율성이나 집권당의 책무성을 제고하는 데 기여한다.

- ① ㉠제도는 ㉡제도에 비해 사표 발생이 늘어날 수 있다.
- ② 현행 우리나라 기초 지방 의회 지역구 선거는 ㉠제도에 해당한다.
- ③ ㉡제도는 선거구 내 당선자 간 표의 등가성 문제가 발생한다.
- ④ 일반적으로 ㉠제도에 비해 ㉡제도에서 선거구의 크기가 크다.

20. 밑줄 친 정책에 대한 설명으로 가장 옳지 않은 것은?

2007~2009년의 금융위기 이후 미국은 불황에 빠졌으며, 경기 부양책에도 불구하고 다시 경기가 침체에 빠지는 더블 딥(double-dip) 가능성이 제기되었다. 그렇다고 경기 부양을 위해 추가적으로 재정지출을 하는 것은 부담스러운 상황이었다. 이미 막대한 재정적자가 누적되어 있었기 때문이다. 이에 따라 미국 연방 준비 제도는 양적 완화 정책을 펴왔다.

- ① 이 정책의 효과가 지나치면 실질 이자율이 증가한다.
- ② 이는 재할인을 인하와 같은 취지의 정책이다.
- ③ 미국 연방 준비 제도의 대규모 국채 매입은 이 정책에 포함된다.
- ④ 이 정책으로 환율의 변화가 일어난다면 미국 달러의 구매력이 낮아진다.

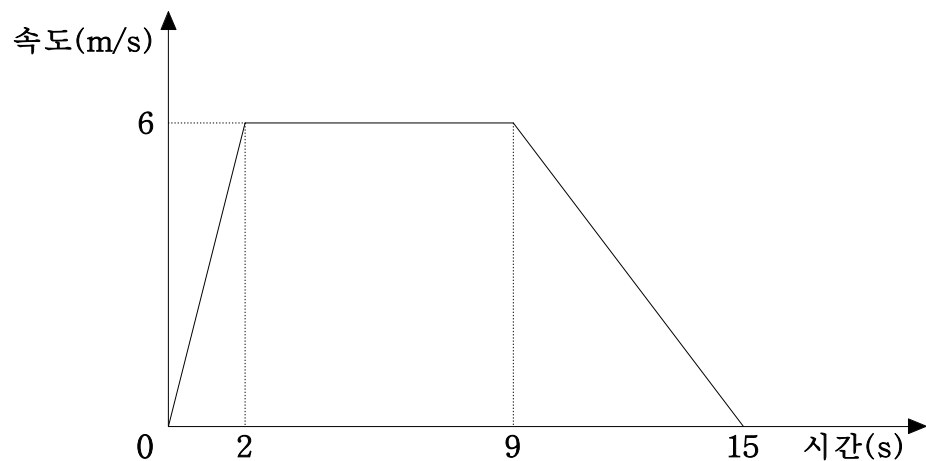
과 학

1. 각 염색체에 대한 설명 중 옳은 것을 모두 고른 것은?

- ㉠ 염색체의 수와 모양, 크기 등의 특징을 핵형이라고 한다.
- ㉡ 모양과 크기가 같은 한 쌍의 염색체를 상동 염색체라고 하며, 사람은 23쌍이다.
- ㉢ 생식세포는 핵상을 $2n$ 으로 표시한다.

- ① ㉠ ② ㉠, ㉡ ③ ㉡ ④ ㉡, ㉢

2. 다음 그림과 같이 자동차가 직선 도로를 따라 0~15초 동안 속도가 변하는 운동을 하였다. 이 자동차의 운동에 대한 설명으로 가장 옳지 않은 것은?



- ① 2~9초 동안 자동차의 속도는 일정하였다.
- ② 9초 이후 자동차의 운동 방향이 변화하였다.
- ③ 0~15초 동안 자동차의 이동 거리는 66 m이다.
- ④ 0~2초, 9~15초 동안 자동차는 등가속도 운동을 하였다.

3. 다음은 산불이 난 후 천이가 진행되는 과정을 나타낸 것이다.

초원 → 관목림 → 양수림 → (가) → 음수림

이에 대한 설명으로 옳은 것을 모두 몇 개 인가?

- ㉠ (가)는 혼합림이다.
- ㉡ 토양이 형성되어 있는 상태에서 일어난 2차 천이 이다.
- ㉢ 음수림에서 상층부 잎의 울타리 조직의 평균 두께는 하층부 잎의 울타리 조직의 평균 두께 보다 두껍다.

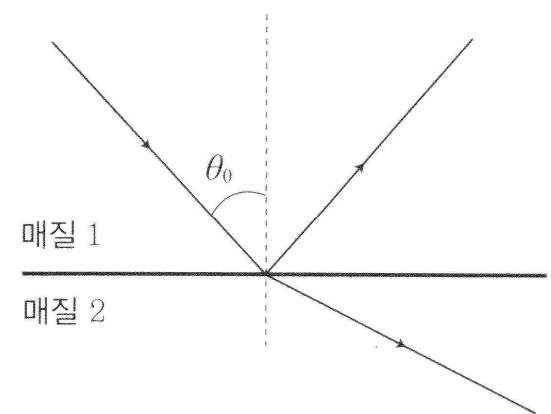
- ① 0개 ② 1개 ③ 2개 ④ 3개

4. 판 구조론과 관련 있는 지형에 대한 설명으로 옳은 것의 개수는?

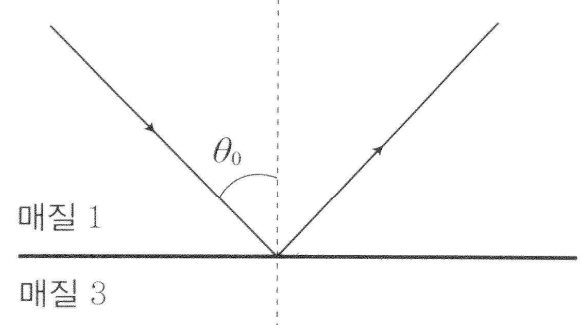
- ㉠ 해령에서는 새로운 지각이 생성된다.
- ㉡ 호상 열도에서는 화산 활동이 활발하다.
- ㉢ 대습곡 산맥은 판의 발산 경계에 위치한다.
- ㉣ 동아프리카 열곡대는 정단층이 많이 발달되어 있다.

- ① 1개 ② 2개 ③ 3개 ④ 4개

5. 다음 그림 (가)는 단색광이 입사각 θ_0 으로 매질 1에서 매질 2로 입사하여 반사와 굴절이 일어난 것을 나타낸 것이고 그림 (나)는 동일한 단색광이 입사각 θ_0 으로 매질 1에서 매질 3으로 입사하여 전반사가 일어난 것을 나타낸 것이다. 이 단색광이 매질 1에서 매질 3으로 진행할 때의 임계각을 θ_1 , 매질 2에서 매질 3으로 진행할 때의 임계각을 θ_2 라고 할 때, 다음 중 가장 옳은 것은? (단, 각 매질의 굴절률을 n_1, n_2, n_3 라 정의한다.)



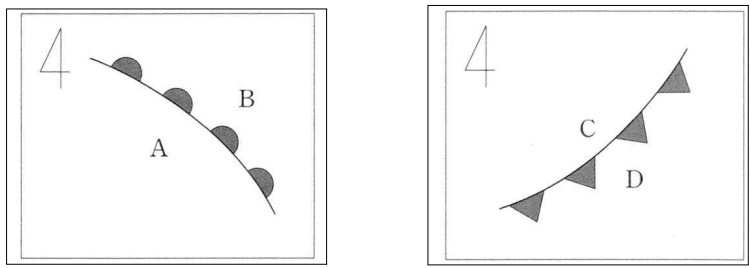
<그림 (가)>



<그림 (나)>

- ① $n_2 > n_1 > n_3$
- ② $n_1 > n_2 > n_3$
- ③ $\theta_1 > \theta_0$ 이고, $\theta_2 > \theta_1$ 이다.
- ④ $\theta_1 > \theta_0$ 이고, $\theta_1 > \theta_2$ 이다.

6. 다음 그림 (가)와 (나)는 우리나라를 통과하는 온대 저기압에 동반된 전선을 모식적으로 나타낸 것이다.



(가) (나)

A~D 지역에 대한 설명으로 옳은 것을 모두 고른 것은?

- ㉠ 전선을 경계로 상대적으로 더 한랭한 공기가 분포하는 지역은 A, D이다.
- ㉡ B지역에는 층운형 구름이 발달한다.
- ㉢ A, B, C 지역 모두에는 남풍 계열의 바람이 분다.

- ① ㉠
- ② ㉡
- ③ ㉠, ㉢
- ④ ㉡, ㉢

7. 다음은 4가지 종류의 탄소 동소체에 대한 특징을 설명한 것이다. ㉠~㉣에 해당하는 탄소 동소체로 가장 적절한 것은?

- ㉠ 탄소 원자 60개가 정육각형과 정오각형 모양으로 결합한 축구공 모양의 분자이다.
- ㉡ 탄소 원자로 구성된 정육각형들이 연속적으로 연결되어 2차원 평면 구조의 탄소 층을 만들고, 여러 개의 이러한 탄소 층이 쌓여 있는 구조로 인해 힘을 가하면 탄소 층이 잘 미끄러져서 떨어져 나가는 특징을 보인다.
- ㉢ 각 탄소 원자는 주변의 탄소 원자 3개와 결합하여 육각형 모양이 반복되는 얇은 탄소 층을 이루고, 이러한 탄소 층이 나선형으로 감겨 원기둥 모양의 구조를 이룬다.
- ㉣ 전기 전도성이 없으며 각 탄소 원자는 주변의 다른 탄소 원자 4개가 만드는 정사면체 구조의 중심에 위치하여 3차원의 그물 구조를 이룬다.

- ㉠ ㉡ ㉢ ㉣
- ① 풀러렌 흑연 탄소나노튜브 다이아몬드
- ② 흑연 풀러렌 다이아몬드 그래핀
- ③ 풀러렌 탄소나노튜브 흑연 그래핀
- ④ 그래핀 흑연 풀러렌 탄소나노튜브

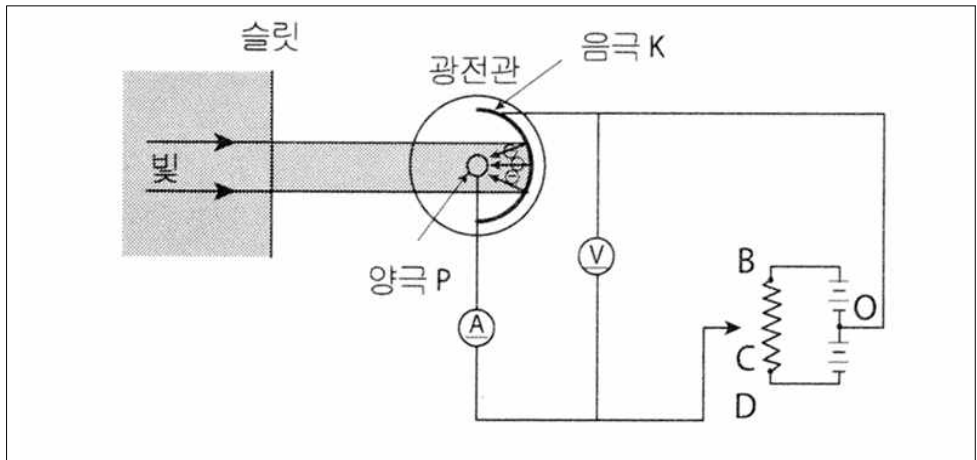
8. 다음 표는 어떤 3주기 원소의 순차적 이온화 에너지를 나타낸 것이다.

순차적 이온화 에너지 [kJ/mol]	E ₁	E ₂	E ₃	E ₄
	738	1451	7733	10540

이 원소의 바닥상태의 전자 배치로 가장 옳은 것은?

- ① $1s^2 2s^2 2p^2$
- ② $1s^2 2s^2 2p^4$
- ③ $1s^2 2s^2 2p^6 3s^1$
- ④ $1s^2 2s^2 2p^6 3s^2$

9. 다음과 같은 실험 장치를 이용하여 실험한 결과에 대한 설명 중 가장 옳지 않은 것은?



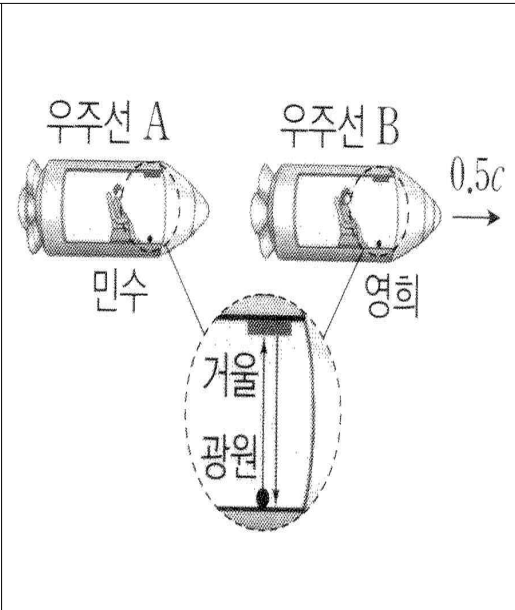
- ① 한계 진동수(f_0) 이하의 빛은 빛의 세기가 아무리 커도 광전자가 방출되지 않는다.
- ② 한계 진동수(f_0) 이상의 빛은 빛의 세기가 약해도 광전자가 방출된다.
- ③ 한계 진동수(f_0) 이상의 빛에서는 빛의 세기가 클수록 방출되는 광전자의 수가 많다.
- ④ 한계 진동수(f_0) 이상의 빛에서는 진동수가 크면 광전자의 운동에너지가 작아진다.

10. 자연계에 존재하는 방사선 α 선, β 선, γ 선의 성질 중 가장 옳지 않은 것은?

- ① α 선은 양전하를 띠고 있는 헬륨핵의 흐름이며 전리작용은 세지만 투과력은 약하다.
- ② β 선은 고속의 전자 흐름이며 α 선보다 전리작용이 약하다.
- ③ γ 선은 전기장이나 자기장의 영향을 받지 않는 전자기파로 질량이 무거워 금속판도 투과 한다.
- ④ γ 붕괴를 하면 원자번호와 질량수는 모두 변하지 않는다.

11. 다음 그림에 대한 설명으로 옳은 것을 모두 고른 것은?

오른쪽 그림과 같이 영희가 탄 우주선 B가 민수가 탄 우주선 A에 대해 일정한 속도 $0.5c$ 로 운동하고 있다. 민수와 영희가 각각 우주선 바닥에 있는 광원에서 동일한 높이의 거울을 향해 운동 방향과 수직으로 빛을 쏘았다.

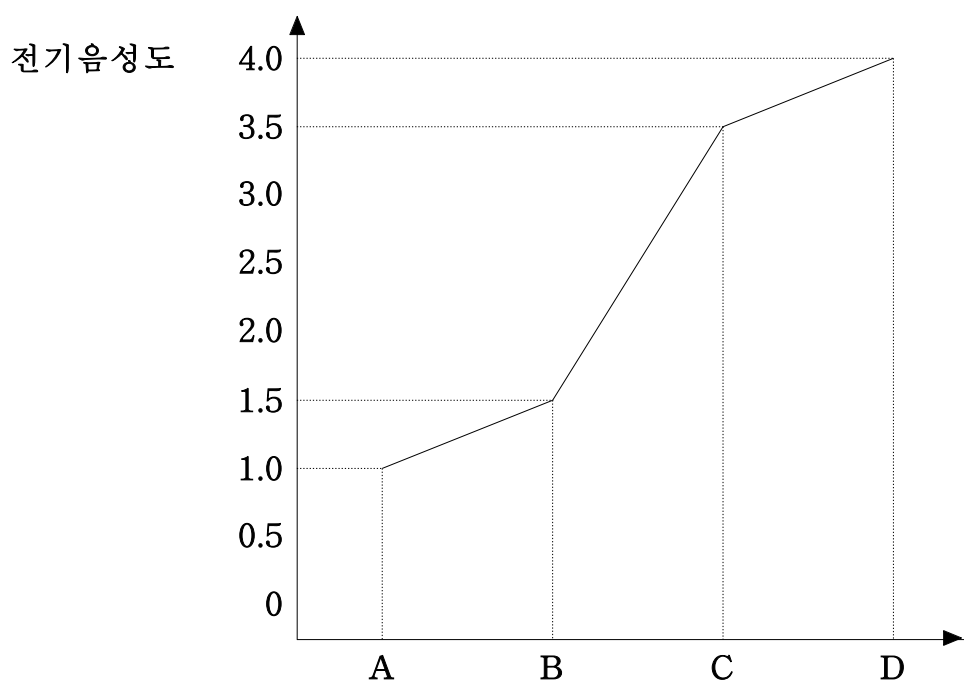


민수가 측정할 때 A의 광원에서 빛을 쏘아 거울에 반사되어 되돌아오는 데 걸린 시간은 t_1 이고 영희가 측정할 때 B의 광원에서 빛을 쏘아 거울에 반사되어 되돌아오는 데 걸린 시간은 t_2 이다. 확대한 그림은 각각 우주선 안에서 볼 때의 빛의 진행 경로를 나타낸 것이다.(여기서 c 는 빛의 속력이다.)

- ㉠ $t_1 = t_2$ 이다
 ㉡ 영희가 측정할 때, 민수의 시간은 영희의 시간보다 느리게 간다.
 ㉢ 민수가 측정할 때, t_1 동안 떨어진 A와 B사이의 거리는 영희가 측정할 때 t_2 동안 떨어진 A와 B사이의 거리보다 짧다.

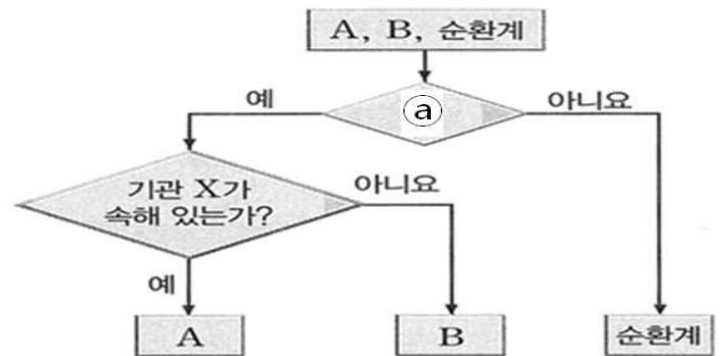
- ① ㉠ ② ㉡ ③ ㉢ ④ ㉠, ㉡

12. 다음 그림은 2주기 원소 A~D의 전기 음성도를 나타낸 것이다. 이에 대한 설명으로 가장 옳지 않은 것은? (단, A~D는 임의의 원소 기호이며, 1, 2, 16, 17족 중 하나이다.)

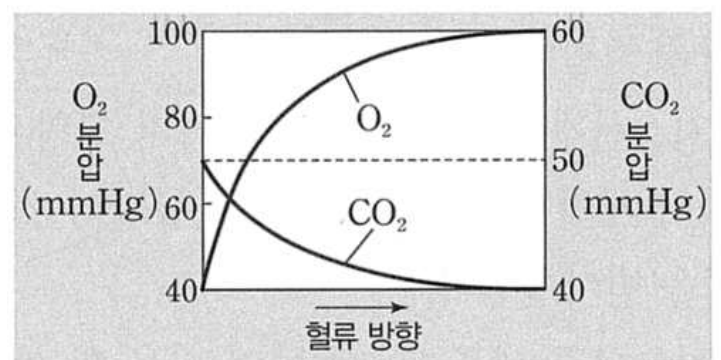


- ① 이온 반지름은 $A < B$ 이다.
 ② 원자 반지름은 $B > C$ 이다.
 ③ 전자 친화도는 $A < D$ 이다.
 ④ 이온화 에너지는 D가 가장 크다.

13. 다음 그림 (가)는 기관계인 A, B와 순환계의 특징에 따른 구분 과정을, (나)는 혈액이 기관 X에 존재하는 모세 혈관을 흐를 때 혈액의 기체 분압을 나타낸 것이다. (단, A와 B는 배설계와 호흡계를 순서 없이 나타낸 것이다.)



<그림 (가)>



<그림 (나)>

이에 대한 설명으로 옳은 것은 모두 몇 개 인가?

- ㉠ A에서 O_2 가 소비되는 이화 작용이 일어난다.
 ㉡ 요소는 B와 순환계의 작용으로 몸 밖으로 배설된다.
 ㉢ " O_2 를 몸 안으로 들여와 조직 세포에 공급하는데 관여하는가?"는 ㉠에 해당된다.

- ① 0개 ② 1개 ③ 2개 ④ 3개

14. 다음 표는 사람의 여러 가지 질병을 (가)~(다)로 구분하여 나타낸 것이다.

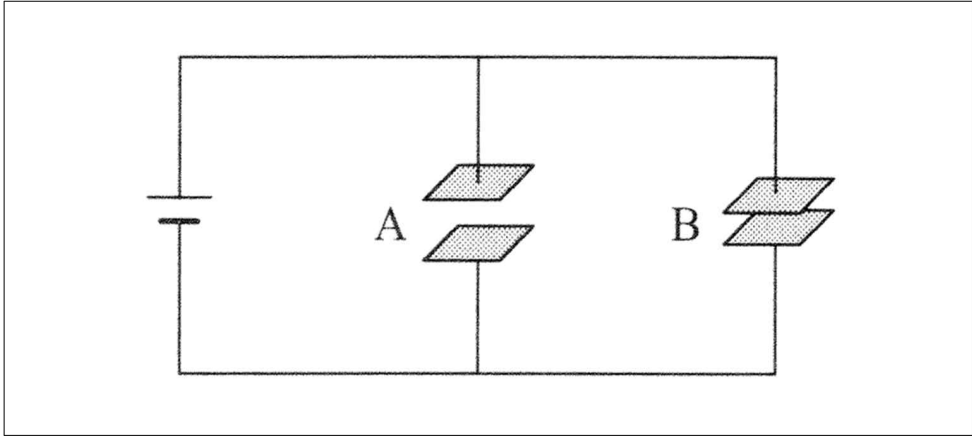
구분	질병
(가)	낮 모양 적혈구 빈혈증, 낭성 섬유증
(나)	독감, 후천성 면역 결핍 증후군
(다)	결핵, 파상풍

이에 대한 설명으로 옳은 것은 모두 몇 개 인가?

- ㉠ (가)의 질병은 염색체 돌연변이에 의해 나타난다.
 ㉡ (나)의 질병을 일으키는 병원체는 분열에 의해 스스로 증식할 수 있다.
 ㉢ (다)의 질병을 일으키는 병원체는 핵막이 없는 세포로 되어 있다.

- ① 0개 ② 1개 ③ 2개 ④ 3개

15. 다음 그림은 2개의 평행판 축전기 A, B가 전지에 병렬로 연결되어 있는 회로를 나타낸 것이다. 극판의 면적은 A와 B가 같고, 극판 사이 간격은 A가 B의 2배이다. 이 회로에 대한 설명으로 옳은 것을 모두 고른 것은? (단, A, B 극판의 유전체 유전율은 같다.)



- ㉠ 극판 사이에 걸린 전압은 A가 B보다 크다.
- ㉡ 축전기에 충전된 전하량은 A가 B보다 작다.
- ㉢ 극판 사이에 형성된 균일한 전기장의 세기는 A가 B보다 크다.

① ㉠ ② ㉡ ③ ㉠, ㉡ ④ ㉡, ㉢

16. 다음 표는 지구 환경 변화와 관련된 국제 협약을 요약한 것이다.

구분	내용
(가) 교토의정서	㉠ <u>온실 기체</u> 에 대해 배출 감소 목표치를 규정한 협약
(나) 몬트리올 의정서	㉡ <u>오존층 파괴 물질</u> 의 생산과 사용을 규제하기 위한 협약
(다) 국제연합 사막화 방지협약	㉢ <u>심각한 사막화</u> 의 영향을 받는 <u>국가들</u> 의 사막화 대응 능력을 향상시키기 위한 협약

이에 대한 설명으로 옳은 것을 모두 고른 것은?

- ㉠ ㉠은 대부분 대기 중에서 화학 반응에 의해 2차적으로 생성된다.
- ㉡ ㉡은 광화학 스모그를 일으키는 원인 물질이다.
- ㉢ ㉢에서는 토양이 황폐화되고 식수와 식량이 부족해진다.

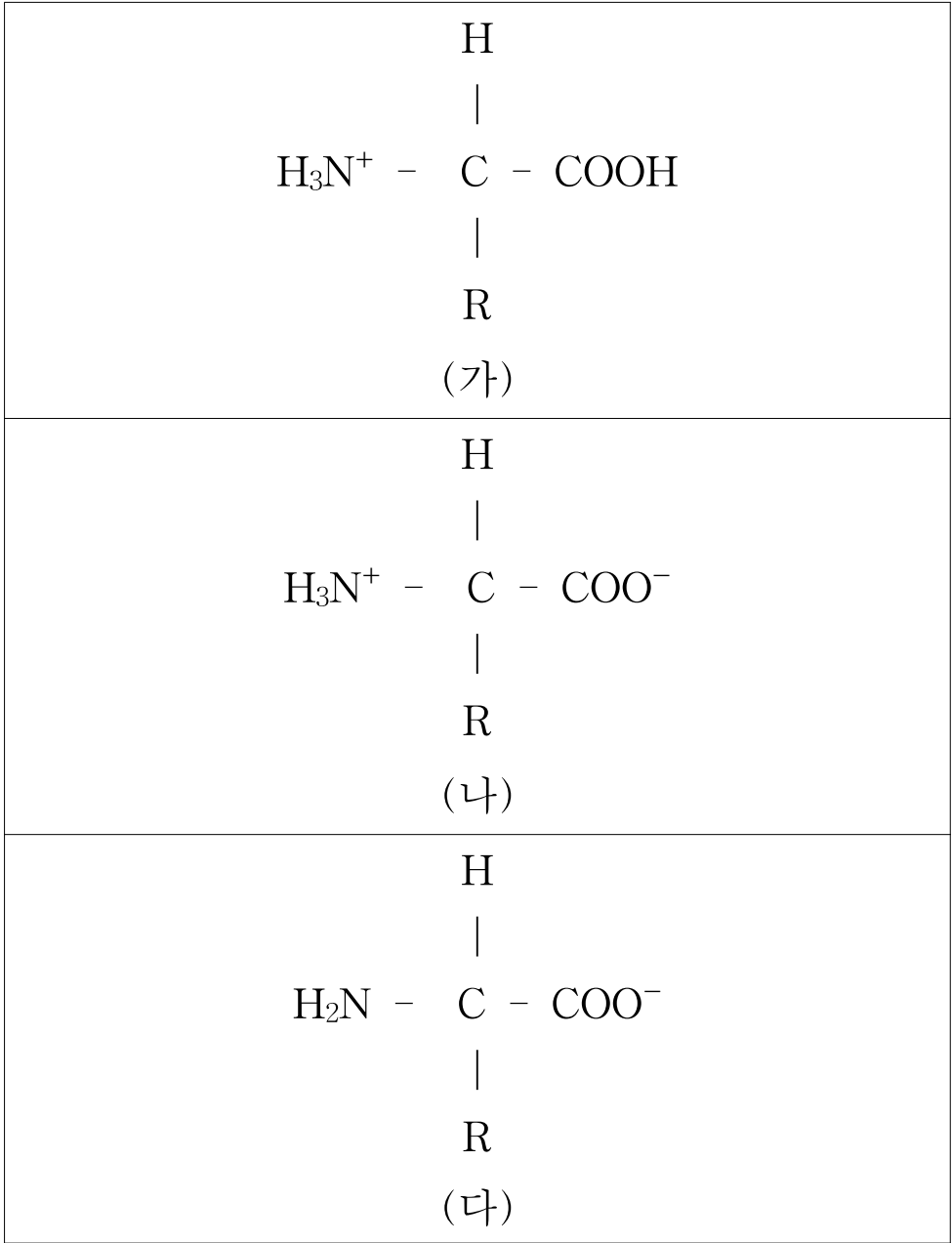
① ㉠ ② ㉢ ③ ㉠, ㉡ ④ ㉡, ㉢

17. 다음은 산소의 이동에 따른 산화 · 환원 반응식이다. 보기의 설명으로 옳은 것을 모두 고른 것은?

- ㉠ $2\text{C(s)} + \text{O}_2\text{(g)} \rightarrow 2\text{CO(g)}$
- ㉡ $\text{Fe}_2\text{O}_3\text{(s)} + 3\text{CO(g)} \rightarrow 2\text{Fe(l)} + 3\text{CO}_2\text{(g)}$
- ㉢ ㉠에서 탄소는 환원 반응을 하고 있다.
- ㉣ ㉡에서 일산화탄소는 산화 반응을 하고 있다.
- ㉤ ㉡에서 산화철은 산화 반응을 한다.

① ㉠ ② ㉡ ③ ㉢ ④ ㉣, ㉤

18. 다음 그림은 액성이 서로 다른 세 가지 용액에서 아미노산의 구조식을 나타낸 것이다. 이에 대한 설명으로 가장 옳지 않은 것은?



- ① (가)은 산성 용액에서의 구조이다.
- ② 아미노산이 중합체를 형성할 때 -NH-CO- 결합이 형성된다.
- ③ (다)의 수용액에 전극을 담으면 아미노산은 (-)극으로 끌려간다.
- ④ 아미노산은 산성기와 염기성기를 동시에 가지고 있다.

19. 다음 중 지구의 자전에 대한 설명으로 옳지 않은 것은?

- ① 지구는 서에서 동으로 자전한다.
- ② 지구의 자전으로 인해 별의 연주시차가 생긴다.
- ③ 천체는 동에서 서로 회전하는 겉보기 운동을 한다.
- ④ 천체의 일주운동 경로는 천구의 적도와 나란하다.

20. 상처 부위에 나타나는 염증 반응에 대한 설명으로 옳은 것은?

- ① 백혈구의 식균 작용이 억제된다.
- ② 모세 혈관이 확장되고 혈류량이 증가한다.
- ③ 병원체에서 히스타민이 분비된다.
- ④ 염증 반응은 항원-항체 반응이며 특이적 반응이다.

수학

1. $\lim_{x \rightarrow 2} \frac{\sqrt{x+7}-3}{x-2}$ 의 값은 얼마인가?
① 1 ② $\frac{1}{2}$ ③ $\frac{1}{3}$ ④ $\frac{1}{6}$
2. 두 점 A(-2, 6), B(1, -2)를 잇는 선분 AB와 x축 위의 교점을 P라 할 때, $\overline{AP} : \overline{BP}$ 의 비는 얼마인가?
① 1:1 ② 2:1 ③ 3:1 ④ 3:2
3. 수열 $\{a_n\}$ 에서 모든 자연수 n 에 대하여 $\frac{1}{3n+1} < \frac{a_n+1}{2n+1} < \frac{1}{3n}$ 을 만족할 때, $\lim_{n \rightarrow \infty} a_n$ 의 값은 얼마인가?
① $-\frac{1}{2}$ ② $\frac{1}{2}$ ③ $-\frac{1}{3}$ ④ $\frac{1}{3}$

4. 고속도로를 한 변으로 하는 직사각형 모양의 휴게소를 만들려고 한다. 고속도로에 접하지 않는 세 변의 울타리를 치려고 하는데, 휴게소의 넓이를 $5,000 \text{ m}^2$ 가 되게 하면서 울타리의 길이를 최소가 되게 할 때, 울타리 전체의 최소 길이는 몇 m인가?
① 200 m
② $200\sqrt{10}$ m
③ $400\sqrt{5}$ m
④ $200\sqrt{30}$ m
5. 이차식 $x^2 + 4xy + y^2 - 6y + k$ 가 x, y 에 대한 두 일차식의 곱으로 인수분해 될 때, 상수 k 의 값은 얼마인가?
① -3 ② -1 ③ 0 ④ 1
6. $\int_{-1}^2 (x^5 - x^3 + x + 1) dx + \int_2^1 (x^5 - x^3 + x + 1) dx$ 의 정적분 값을 계산한 값은 얼마인가?
① -1 ② 0 ③ 1 ④ 2

7. $\sum_{i=1}^{20} \left\{ \sum_{j=1}^{10} (i+j+1) \right\}$ 의 값은 얼마인가?
 ① 3400 ② 3500 ③ 3600 ④ 3700

8. 확률변수 X 의 확률분포표가 다음과 같다.

X	1	2	3	4	합계
$P(X=x)$	a	b	$\frac{1}{5}$	$\frac{1}{10}$	1

$E(X) = 2$ 일 때, $V(X)$ 의 값은 얼마인가?
 ① 1 ② 2 ③ 3 ④ 4

9. 실수 a, b 에 대하여 $42^a \equiv 3, 42^b \equiv 7$ 일 때, $a + b$ 의 값은 얼마인가?
 ① $\log_{21}10$ ② $\log_{21}42$ ③ $\log_{42}10$ ④ $\log_{42}21$

10. 등식 $(a+b+3)x+ab-1=0$ 이 x 의 값에 관계없이 항상 성립할 때, $(\sqrt{a}+\sqrt{b})^2$ 의 값은 얼마인가?
 (단, a, b 는 실수이다.)
 ① -5 ② -2 ③ 1 ④ -1

11. 다음 함수 $y=\sin^2x-4\sin x+3$ 의 최댓값(M)과 최솟값(m)의 합 $M+m$ 의 값은 얼마인가?(단, $0 \leq x \leq \frac{\pi}{2}$)
 ① 2 ② 3 ③ 4 ④ 5

12. 두 함수 f, g 에 대하여 $f(x) = 3x + 2, (g \circ f)(x) = x^2 + 1$ 일 때, $g(11)$ 의 값은 얼마인가?
 ① 10 ② 11 ③ 12 ④ 13

13. 자연수 x, y 에 대하여 $\log x$ 와 $\log y$ 의 정수부분을 각각 m, n 이라고 할 때, $m^2 + n^2 = 4$ 를 만족시키는 x, y 의 순서쌍 (x, y) 의 개수는?
 ① 16200 ② 18400 ③ 24600 ④ 28600

14. 포물선 $y=x^2+x$ 를 평행이동 $f : (x, y) \rightarrow (x+a, y-1)$ 에 의해 평행이동시킨 포물선과 직선 $y=2x-1$ 의 두 교점의 중점이 y 축 위에 있을 때, a 의 값은 얼마인가?
 ① -1 ② $-\frac{1}{2}$ ③ 0 ④ $\frac{1}{2}$

15. 함수 $y=2(\log_2 x)^2 + a \log_2 \frac{1}{x^2} + b$ 는 $x=\frac{1}{2}$ 일 때,
 최솟값 1을 가진다. 이때, $a+b$ 의 값은 얼마인가?
 ① 1 ② 2 ③ 3 ④ 4

16. 집합 $A=\{1, 2, 3, 4, 5, 6\}$ 의 부분집합 중 원소 2 또는 3을 포함하는 부분집합의 개수는 몇 개인가?
 ① 16개 ② 24개 ③ 32개 ④ 48개

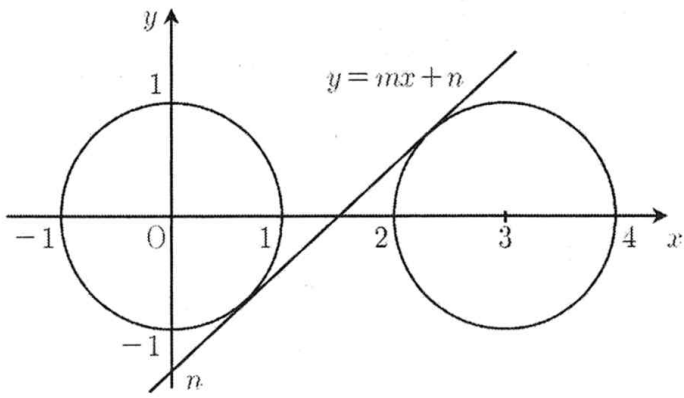
17. 다음 표는 어느 반에서 안경을 쓴 학생 수와 쓰지 않은 학생 수를 조사한 것이다. 이 반에서 학생을 한 명 뽑을 때, 안경을 쓴 학생이 뽑히는 사건을 A , 남학생이 뽑히는 사건을 B 라 하자. 이때, $P(B | A)$ 의 값은 얼마인가?

안경 성별 \	안경을 쓴 학생의 수	안경을 안 쓴 학생의 수	합계
남학생	15	5	20
여학생	10	10	20
합계	25	15	40

① $\frac{1}{5}$ ② $\frac{2}{5}$ ③ $\frac{3}{5}$ ④ $\frac{4}{5}$

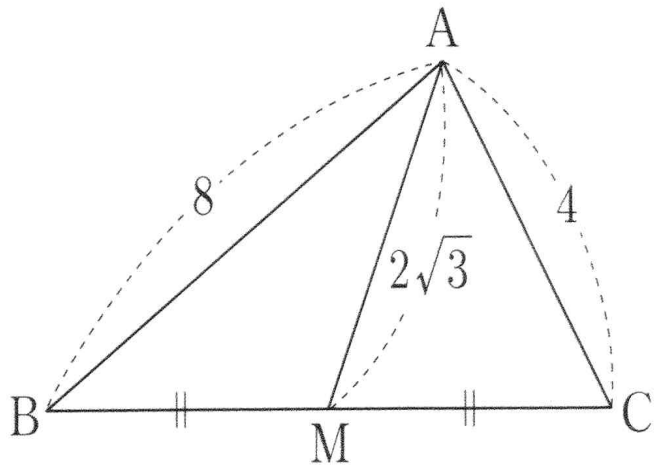
18. 기울기가 양수인 직선 $y = mx + n$ 이 두 원 $x^2 + y^2 = 1$, $(x-3)^2 + y^2 = 1$ 에 동시에 접할 때 두 상수 m, n 의 곱 mn 의 값은 얼마인가?

- ① $-\frac{11}{10}$
 ② $-\frac{6}{5}$
 ③ $-\frac{13}{10}$
 ④ $-\frac{7}{5}$



19. 그림에서 점 M 은 \overline{BC} 중점이다. $\overline{AB}=8$, $\overline{AC}=4$, $\overline{AM}=2\sqrt{3}$ 일 때, \overline{BM} 의 길이는 얼마인가?

- ① $\sqrt{5}$
 ② $\sqrt{7}$
 ③ $2\sqrt{7}$
 ④ $4\sqrt{5}$



20. x, y 가 실수일 때, <보기>의 두 조건 p, q 에 대하여 p 가 q 이기 위한 필요조건이지만 충분조건이 아닌 것을 모두 고른 것은?

㉠ $p : \frac{1}{xy} < 1$	$q : xy > 1$
㉡ $p : x^2 + y^2 > 0$	$q : x + y > 0$
㉢ $p : \frac{1}{x} + \frac{1}{y} = 1$	$q : x + y = xy$

- ① ㉠ ② ㉡ ③ ㉢ ④ ㉠, ㉡

해사법규

1. 도선사가 승선하여 입항하는 선박에 대해서 해양경찰관이 「해사안전법」에 따라 운항자 등의 음주 여부를 측정하려고 한다. 다음 중 음주측정의 대상이 되는 사람은 모두 몇 명인가?

- | | |
|-------|------------|
| ㉠ 도선사 | ㉡ 당직 이등항해사 |
| ㉢ 기관장 | ㉣ 선장 |
| ㉤ 조리장 | ㉥ 당직타수 |

- ① 5명 ② 4명 ③ 3명 ④ 2명

2. 다음 중 「선박법」상 선박의 뒷부분에 국기를 게양해야 하는 경우로 가장 옳지 않은 것은?

- ① 대한민국의 등대 또는 해안망루로부터 요구가 있는 경우
 ② 외국항을 출입하는 경우
 ③ 해양수산부 또는 해양경찰청 소속의 선박이나 항공기로부터 요구가 있는 경우
 ④ 그 밖에 지방청장이 요구한 경우

3. 다음 내용 중 「해양환경관리법」상 해양경찰청 소속 해양환경감시원의 '직무의 범위'로 가장 옳지 않은 것은?

- ① 국내항해에 운항하는 대한민국 선박에 대한 출입검사와 보고에 관한 사항
 ② 해양오염방제업자 및 유창청소업자가 운영하는 시설에 대한 검사·지도
 ③ 해양공간으로 유입되거나 해양에 배출되는 폐기물의 감시
 ④ 해양시설에서의 방제선등의 배치·설치 및 자재·약제의 비치 상황에 관한 검사

4. 다음의 甲은 「해양사고의 조사 및 심판에 관한 법률」에 의거 3급 공무원으로 앞으로 몇 년을 더 근무하여야 중앙심판원의 심판관 자격이 되는가?

중앙심판원의 심판관이 되고자 하는 甲은 과거에 지방심판원의 심판관으로 3년간 근무하였으며, 2019년 4월 13일 처음으로 3급 일반직 국가공무원 해양수산행정 분야에 임용되었다.

- ① 1년 ② 2년 ③ 3년 ④ 4년

5. 「수상레저안전법」상 누구든지 해진 후 30분부터 해뜨기 전 30분까지는 수상레저활동을 하여서는 아니된다. 다만, 해양수산부령으로 정하는 야간 운항장비를 갖춘 수상레저기구를 이용하는 경우에는 그러하지 아니하다. 다음 중 이에 해당하는 야간 운항장비가 아닌 것은 모두 몇 개인가?

- ㉠ 라디오
 ㉡ 등이 부착된 구명조끼
 ㉢ 야간 조난신호장비
 ㉣ 통신기기
 ㉤ 전등
 ㉥ 항해등
 ㉦ 초단파대 무선설비
 ㉧ 나침반
 ㉨ 레이더

- ① 2개 ② 3개 ③ 4개 ④ 5개

6. 다음은 「낚시 관리 및 육성법」에 따른 낚시어선이 갖추어야 할 구명설비에 관한 설명이다. 괄호 안에 들어갈 수의 합은?

- ㉠ 구명조끼는 최대승선인원의 () % 이상에 해당하는 수를 갖추고, 이 중 () % 이상은 어린이용으로 하여야 한다.
 ㉡ 구명부환은 최대승선인원의 () % 이상에 해당하는 수를 갖추어야 한다.

- ① 140 ② 150 ③ 160 ④ 170

7. 「해사안전법」상 교통안전특정해역에 관한 다음 설명 중 가장 옳은 것은?

- ① 해양수산부장관은 해상교통량 등을 고려하여 교통안전특정해역을 설정할 수 있다.
 ② 해양수산부장관은 고속여객선이 교통안전해역을 항행하려는 경우 항행안전을 확보하기 위하여 필요하다고 인정하면 통행시각의 변경을 명할 수 있다.
 ③ 해양수산부장관은 위험화물운반선이 교통안전해역을 항행하려는 경우 항행안전을 확보하기 위하여 필요하다고 인정하면 속력의 제한을 명할 수 있다.
 ④ 해양경찰서장은 거대선이 교통안전해역을 항행하려는 경우 항행안전을 확보하기 위하여 필요하다고 인정하면 예인선의 사용을 명할 수 있다.

14. 「해운법」상 내항여객운송사업자는 (㉠)에 따라 설립된 (㉡)이 해양수산부령으로 정하는 자격을 갖춘 사람 중에서 선임한 (㉢)로부터 안전운항에 필요한 지도·감독을 받아야 한다. 괄호 안에 들어갈 가장 적합한 단어는?

- | | | |
|---------|----------|---------|
| ㉠ | ㉡ | ㉢ |
| ① 선박안전법 | 해운조합 | 관리이사 |
| ② 해운법 | 선박안전기술공단 | 운항조정자 |
| ③ 해운법 | 해운조합 | 사업자 |
| ④ 선박안전법 | 선박안전기술공단 | 선박운항관리자 |

15. 「도선법」상 강제도선구 및 강제도선 선박에 관련된 내용이다. 괄호 안의 들어갈 모든 수의 합은?

- ㉠ 강제도선을 받아야 하는 도선구는 ()개 이다.
 ㉡ 대한민국 선박이 아닌 선박으로서 총톤수 ()톤 이상인 선박이 강제도선구에서 선박을 운항할 때에는 도선사를 승무하게 하여야 한다.
 ㉢ 국제항해에 취항하는 대한민국 선박으로서 총톤수 ()톤 이상인 선박이 강제도선구에서 선박을 운항할 때에는 도선사를 승무하게 하여야 한다.

- | | |
|---------|---------|
| ① 1,012 | ② 1,013 |
| ③ 812 | ④ 813 |

16. 「영해 및 접속수역법」상 영해내의 일정수역에 있어서 외국선박의 무해통항의 일시적 정지는 (㉠)이 행하되, 미리 (㉡)의 심의를 거쳐 (㉢)의 승인을 얻어야 한다. 괄호 안에 들어갈 가장 적절한 단어는?

- | | | |
|-----------|--------|------|
| ㉠ | ㉡ | ㉢ |
| ① 국방부장관 | 국무회의 | 대통령 |
| ② 외교부장관 | 관계장관회의 | 국무총리 |
| ③ 해양수산부장관 | 관계장관회의 | 대통령 |
| ④ 해양경찰청장 | 국무회의 | 국무총리 |

17. 다음 중 「배타적 경제수역 및 대륙붕에 관한 법률」상 배타적 경제수역에서 가지는 관할권이 아닌 것은?

- ① 해양과학 조사
- ② 해양환경의 보호 및 보전
- ③ 인공섬·시설 및 구조물의 설치·사용
- ④ 경제적 개발 및 탐사를 위한 그 밖의 활동

18. 다음은 「해양과학조사법」에 관한 내용이다. 괄호 안에 들어갈 단어를 순서대로 적은 것은?

영해에서 해양과학조사에 대한 허가를 받으려는 외국인 등은 해양과학 조사 실시 예정일 (㉠)개월 전까지 대통령령으로 정하는 사항이 포함된 조사계획서를 (㉡)을 거쳐 (㉢)에게 제출하여야 한다.

- | | | | |
|---|---|---------|---------|
| | ㉠ | ㉡ | ㉢ |
| ① | 6 | 외교부장관 | 해양수산부장관 |
| ② | 3 | 외교부장관 | 해양수산부장관 |
| ③ | 6 | 해양수산부장관 | 외교부장관 |
| ④ | 3 | 해양수산부장관 | 외교부장관 |

19. 다음 중 「선박안전조업규칙」상 출항·입항 및 조업에 관하여 군부대의 통제를 받는 지역은 모두 몇 개인가?

- ㉠ 강화도 ㉡ 대청도 ㉢ 마라도 ㉣ 백령도
 ㉤ 완도 ㉥ 울릉도 ㉦ 연평도 ㉧ 진도
 ㉨ 추자도 ㉩ 한산도

- | | | | |
|------|------|------|------|
| ① 4개 | ② 5개 | ③ 6개 | ④ 7개 |
|------|------|------|------|

20. 다음 중 「어선법」상 어선위치발신장치 설치 제외 선박은 모두 몇 개인가?

- ㉠ 무동력어선
 ㉡ 「내수면어업법」에 따른 내수면어업에 종사하는 어선
 ㉢ 낚시어선
 ㉣ 수산업에 관한 시험·조사·지도·단속에 종사하는 어선
 ㉤ 서해특정해역에서 「수산업법 시행령」에 따른 근해자망어업에 종사하는 어선의 부속선

- | | | | |
|------|------|------|------|
| ① 5개 | ② 4개 | ③ 3개 | ④ 2개 |
|------|------|------|------|

7. 다음의 경찰 통제의 유형 중 그 성격이 가장 다른 것은?

- ① 국회의 국정조사·감사권
- ② 행정심판
- ③ 「행정절차법」 상 입법예고제
- ④ 행정소송

8. 세계의 해상치안기관과 한국 해양경찰에 대한 다음 비교 설명 중 가장 옳은 것은?

- ① 미국 코스트가드가 태동될 당시 주요 업무는 밀수감시였다.
- ② 한국 해양경찰에서 수행하는 업무 중 미국 코스트가드가 수행하지 않는 업무로는 항만국통제가 있다.
- ③ 미국 코스트가드, 일본 해상보안청, 한국 해양경찰의 신분은 모두 경찰관이다.
- ④ 한국 해양경찰과 일본 해상보안청은 모두 항로 표지 관리 업무를 수행하고 있다.

9. 해양경찰 행정응원에 관한 다음 설명 중 가장 옳지 않은 것은?

- ① 해상에서 행정응원의 기본법은 「수상에서의 수색·구조 등에 관한 법률」이다.
- ② 「수상에서의 수색·구조 등에 관한 법률」 상 수난 구호를 위해 행정응원을 요청할 수 있는 권한은 구조본부의 장과 소방관서의 장에게 있다.
- ③ 「경찰직무 응원법」 상 경찰응원에 의하여 파견된 경찰관은 파견한 관서의 경찰관으로서 직무를 수행한다.
- ④ 해양경찰청장 또는 경찰청장은 돌발사태를 진압 하거나 특수지구를 경비하도록 하기 위해 필요할 때에는 경찰기동대를 편성하여 필요한 지역에 파견할 수 있다.

10. 다음 중 임의수사에 해당하는 것은 모두 몇 개인가?

- ㉠ 피의자 신문 ㉡ 감정유치 ㉢ 압수·수색·검증
㉣ 참고인 조사 ㉤ 실황조사 ㉥ 출석요구

- ① 5개 ② 4개 ③ 3개 ④ 2개

11. 「국민보호와 공공안전을 위한 테러방지법」 상 ‘대테러 특공대’를 설치·운영하는 기관을 모두 고르시오.

- ㉠ 국방부 ㉡ 해양경찰청
㉢ 경찰청 ㉣ 국가정보원

- ① ㉠, ㉡, ㉢ ② ㉠, ㉢, ㉣
③ ㉡, ㉢, ㉣ ④ ㉠, ㉡, ㉢, ㉣

12. 「함정 운영관리 규칙」에 의거, 빈칸에 알맞은 용어는?

- (㉠) : 해양경찰교육원에서 실시하는 신입·기본·전문교육 및 대형 해양오염 방제 업무 등을 수행하는 함정
(㉡) : 천해, 갯벌, 사주 등 특수해역에서 해난 구조와 테러예방 및 진압임무를 수행하는 함정

- ① ㉠ 훈련함 ㉡ 형사기동정
② ㉠ 훈련함 ㉡ 공기부양정
③ ㉠ 훈련정 ㉡ 공기부양정
④ ㉠ 훈련정 ㉡ 형사기동정

13. 「해양경찰 비상소집 및 근무규칙」 상 ‘비상근무 등급’의 인력동원에 대한 설명으로 가장 옳지 않은 것은?

- ① 갑호비상 : 가용인력의 100%까지 동원할 수 있다.
- ② 을호비상 : 가용인력의 50%까지 동원할 수 있다.
- ③ 병호비상 : 가용인력의 25%까지 동원할 수 있다.
- ④ 해상경계강화 : 별도의 경력 동원 없이 비상대기 태세를 유지하되 필요에 따라 적정 수준의 가용인력을 동원할 수 있다.

14. 「파출소 및 출장소 운영규칙」에 의거, 파출소 및 출장소에서 발급할 수 있는 민원서류를 모두 고르시오.

- ㉠ 선원 승선신고 사실 확인서
㉡ 선박 조업사실 확인서
㉢ 선박 출항·입항 신고 사실 확인서
㉣ 선박 보험가입 사실 확인서

- ① ㉠, ㉡ ② ㉠, ㉢ ③ ㉠, ㉣ ④ ㉡, ㉣

15. 다음은 정보의 분석형태에 따른 분류이다. 괄호 안에 들어갈 말을 바르게 배열한 것은?

- (㉠) : 기본적·서술적 또는 일반 자료적 유형의 정보
(㉡) : 현실의 동적인 사항에 관한 정보
(㉢) : 특정문제를 체계적이며 실증적으로 연구하여 미래에 있을 상태를 추리, 평가한 정보

- ① ㉠ 기본정보 ㉡ 판단정보 ㉢ 현용정보
② ㉠ 현용정보 ㉡ 기본정보 ㉢ 판단정보
③ ㉠ 기본정보 ㉡ 직접정보 ㉢ 적극정보
④ ㉠ 기본정보 ㉡ 현용정보 ㉢ 판단정보

16. 다음은 「수상에서의 수색·구조 등에 관한 법률」에 대한 설명이다. 바르게 짝지어진 것은?

- ㉠ 위치통보 ㉡ 최종통보
㉢ 변경통보 ㉣ 항해계획통보

- ㉠ 선박이 예정위치에서 25해리 이상 벗어난 경우
- ㉡ 선박이 항구 또는 포구를 출항하기 직전 또는 직후의 경우
- ㉢ 항해계획 통보 후 약 12시간 마다
- ㉣ 목적지에 도착하기 직전이나 도착한 때

- ① ㄱ - c ② ㄴ - a
③ ㄷ - b ④ ㄹ - d

17. 다음은 「수상레저안전법」 상 동력수상레저기구 조종면허
결격사유 중 하나이다. 괄호 안에 들어갈 내용으로
바르게 짝지어진 것은?

조종면허를 받지 아니하고 동력수상레저기구를
조종한 자로서 (㉠) 후 구호 등 필요한 조치를 하지
아니하고 달아난 날부터 (㉡)이 지나지 아니한 자

- ① ㉠ 사람을 사상한 ㉡ 4년
② ㉠ 사람을 사상한 ㉡ 2년
③ ㉠ 사고 ㉡ 4년
④ ㉠ 사고 ㉡ 2년

18. 해양경찰의 임무와 관할에 대한 다음 설명 중 옳은 것을 모두 고르시오.

- ㉠ 해양경찰의 직무범위를 정하고 있는 법령으로는 「해양경비법」, 「경찰관 직무집행법」, 「경찰법」, 「정부조직법」이 있다.
- ㉡ 배타적경제수역에서의 해양경찰 임무와 관련된 국제협약에는 「UN해양법협약」, 「한·일 어업협정」, 「한·중 어업협정」이 있다.
- ㉢ 영해라 할지라도 외국선박에 대해서는 기국주의가 적용되어 해양경찰이 경찰권을 행사할 경우 일정한 한계가 있다.
- ㉣ 해양경찰의 관할은 사물관할, 토지관할, 인적 관할로 구분할 수 있다.
- ㉤ 해양경찰의 토지관할과 사물관할은 항상 일치한다.

- ① ㄱ, ㄴ ② ㄴ, ㄷ, ㄹ
- ③ ㄴ, ㄹ, ㅁ ④ ㄷ, ㄹ

19. 다음 괄호 안에 들어갈 인터폴 국제수배서의 명칭을
바르게 배열한 것은?

- ㉠ () 수배자의 신원과 소재 확인을 위해 발행
 ㉡ () 일반 형법을 위반하여 체포영장이 발부된
 범죄인에 대해 범인인도를 목적으로 발행
 ㉢ () 가출인의 소재확인 또는 기억상실자 등의
 신원을 파악할 목적으로 발행

- | | | |
|----------|--------|--------|
| ① ㉠ 적색수배 | ㉡ 청색수배 | ㉢ 녹색수배 |
| ② ㉠ 적색수배 | ㉡ 청색수배 | ㉢ 황색수배 |
| ③ ㉠ 청색수배 | ㉡ 적색수배 | ㉢ 녹색수배 |
| ④ ㉠ 청색수배 | ㉡ 적색수배 | ㉢ 황색수배 |

20. 「남북교류협력에 관한 법률」에 따를 때 괄호 안에 들어갈 말이 바르게 연결된 것은?

- 남한의 주민이 북한을 방문하려면 (㉠)의 방문 승인을 받아야 한다.
- 남한과 북한 간 거래는 (㉡)의 거래로 본다.
- 북한으로 물품등을 반출하려는 자는 (㉢)의 승인을 받아야 한다.

- ① ㉠ 대통령 ㉡ 민족내부 ㉢ 통일부장관
② ㉠ 대통령 ㉡ 국가 간 ㉢ 국가정보원장
③ ㉠ 통일부장관 ㉡ 민족내부 ㉢ 통일부장관
④ ㉠ 통일부장관 ㉡ 국가 간 ㉢ 국가정보원장